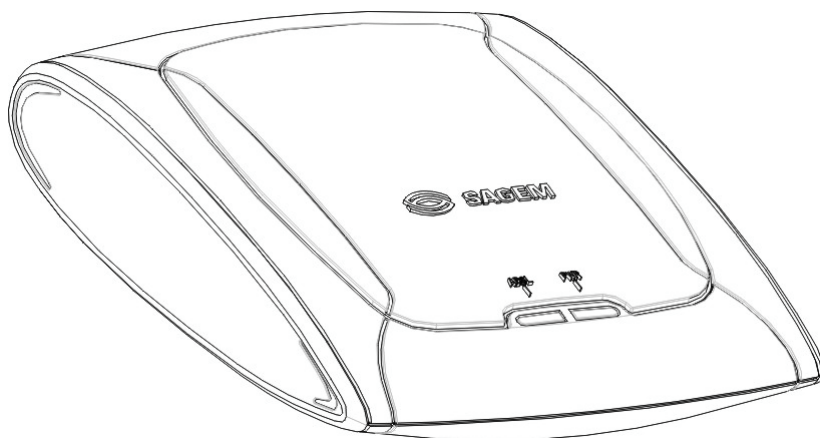


SAGEM F@st™ 900 / 940 ADSL Ethernet Modem



Gebraiksaanwijzing

Referentie: 251 372 725 ed. 6

Uitgave: December 2003



SAGEM SA volgt nauwgezet alle technische veranderingen op en streeft constant naar de verbetering van haar producten. Daarom behoudt zij zich het recht de documentatie te wijzigen zonder voorafgaande kennisgeving.

Alle in deze handleiding vermelde handelsmerken werden door hun respectieve eigenaars gedeponneerd:

- **SAGEM F@st™** is een geregistreerd handelsmerk van **SAGEM SA**,
- **Windows™** and **Internet Explorer™** zijn geregistreerde handelsmerken van Microsoft Corporation,
- **Apple®** and **Mac®OS** zijn geregistreerde handelsmerken van Apple Computer Incorporation.

Waarschuwing



In deze handleiding gebruikt waarschuwingssymbool



In deze handleiding gebruikt informatiesymbool

Veiligheidsinstructies

Alvorens aan te sluiten, raadpleeg de veiligheidsinstructies, beschreven in **Appendix A** van deze gebruiksaanwijzing.

Inhoudstafel

1	Overzicht van de SAGEM F@st™ 900 / 940 modems	4
1.1	Beschrijving	4
1.2	Inhoud van uw ADSL pack	5
1.3	Eerste voorwaarden	6
2	Hardware installatie	7
3	"BridgeMon" diagnosetoepassing	9
3.1	BridgeMon toepassing, informatie inzake compatibiliteit	9
3.2	Installatie onder Windows XP	10
3.3	Installatie onder Mac OS X	11
3.4	De BridgeMon toepassing starten	12
3.5	Functies van de BridgeMon toepassing	13
4	Verbindingen met Internet	17
4.1	PPPoE mode	17
4.2	DHCP verbindingmode	23
5	De BridgeMon toepassing verwijderen	26
5.1	In Windows XP verwijderen	26
5.2	In MacOS X verwijderen	27
6	Problemen en oplossingen	28
6.1	De aanduidingen van de LED's interpreteren	28
6.2	De modem wordt niet van stroom voorzien	28
6.3	De modem wordt niet gedetecteerd	29
6.4	Afwezigheid van ADSL synchronisatie	29
6.5	De internet verbinding is niet mogelijk	30
6.6	Instelling van de Firewall bijgeleverd met Windows® XP	31
	APPENDIX	35

1 Overzicht van de SAGEM F@st™ 900 / 940 modems

1.1 Beschrijving

De SAGEM F@st™ 900 / 940¹ modems zijn ADSL modems met Ethernet interface die gebruikt worden om het aan een hoge snelheid internet te browsen, met een ADSL compatibele telefoonlijn. Hun functie is de overdracht van data tussen een computer (PC of Mac), aangesloten door een Ethernet interface en een Internet Access Provider (IAP), via een ADSL verbinding.

De modem vereist geen voorafgaande installatie en is geleverd met de "BridgeMon" diagnosetoepassing.

De SAGEM F@st™ 900 / 940 Ethernet ADSL modem is verenigbaar met twee werkmodes:

- PPPoE mode: deze mode vereist de installatie van extra software op bepaalde besturingssystemen. Raadpleeg hoofdstuk 4.1 voor meer informatie
- DHCP mode

Neem contact op met uw IAP om te weten welke mode op uw ADSL lijn beschikbaar is.

¹ SAGEM F@st 900 is een ADSL modem gebruikt voor POTS lijnen.
SAGEM F@st 900 is een ADSL modem gebruikt voor ISDN lijnen

1.2 Inhoud van uw ADSL pack

Uw SAGEM F@st™ 900 / 940 pack bevat de volgende elementen:

Eén SAGEM F@st™ 900 / 940 ADSL modem

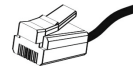


Eén netwerk adaptereenheid

Eén kabel RJ11 type ADSL lijn



Eén gekruiste UTP RJ45 type Ethernet kabel



Eén installatie cd-rom

Eén cd-rom voor de installatie van de PPPoE client software (optie)



ADSL filters (optie)

Nota: Deze lijst is niet exhaustief. De verpakking kan eventueel de veiligheidsinstructies en andere documenten bevatten.

De installatie cd-rom bevat:

- de SAGEM F@st™ 900 / 940 modem configuratie en diagnosetoepassing (BridgeMon) voor Windows® en Macintosh,
- de SAGEM F@st™ 900 / 940 modem Gebruiksaanwijzing in pdf file formaat.

Onvolledige of beschadigde inhoud	Als de verpakking die u heeft ontvangen onvolledig is of beschadigde elementen bevat, neem dan contact op met de Internet Access Provider (IAP) die uw SAGEM F@st™ 900 / 940 modem geleverd heeft.
-----------------------------------	--

1.3 Eerste voorwaarden

- Telefoonlijn**
- Telefoonlijn die de ADSL overdracht ondersteunt
 - Inschrijving op Internet Access Provider (IAP)
 - Installatie van ADSL filters op elk telefooncontact dat door een terminal wordt gebruikt (telefoon, DECT, fax, antwoordapparaat, enz.)

Computer met Ethernet poort	De minimum configuratie van uw computer moet als volgt zijn:
	<ul style="list-style-type: none"> ➤ Windows XP Pentium II, 400 MHz, 128 Mb RAM ➤ Windows 2000 Pentium II, 266 MHz, 64 Mb RAM ➤ Windows ME Pentium II, 233 MHz, 64 Mb RAM ➤ Windows 98 Pentium II, 166 MHz, 32 Mb RAM ➤ MacOS 8.6 - 9.x PowerPC G3, 233 MHz, 64 Mb RAM ➤ MacOS X PowerPC G3, 233 MHz, 128 Mb RAM

Vrije ruimte op uw computer 100 MB

Een WEB browser

PPPoE mode Een PPPoE client software programma dient op uw computer geïnstalleerd te worden in het geval dat deze geen onderdeel uit maakt van uw besturingssysteem. Raadpleeg sectie 4.1 voor meer informatie. Uw Internet Access Provider (IAP) dient u tevens de volgende elementen te verschaffen:

- een gebruikersnaam
- een wachtwoord

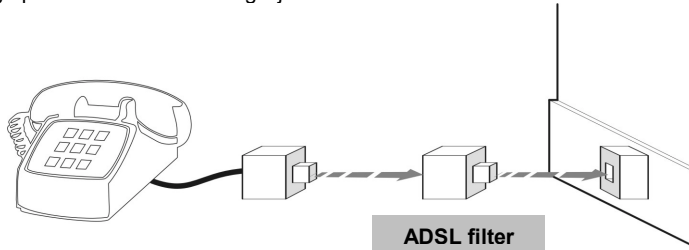
DHCP mode Geen bijkomende software

2 Hardware installatie

Om uw modem zonder moeilijkheden te installeren, dient u de onderstaand beschreven stappen in genummerde volgorde te volgen.

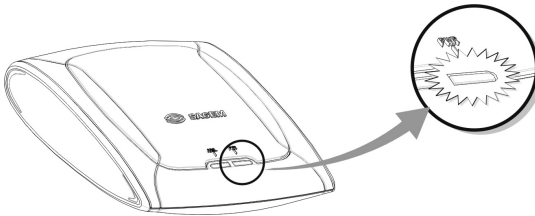
1. De ADSL filters op uw telefooncontacten aansluiten

De ADSL filters maken de uitvoering van telefoongesprekken en het gebruik van uw ADSL verbinding op hetzelfde moment mogelijk.



Alle contacten, gebruikt door een telefoonapparatuur dienen met een ADSL filter te worden uitgerust. Deze apparatuur kan een analoge telefoon zijn, een DECT telefoon, een antwoordapparaat, een faxtoestel, een set-top-box decodeertoestel retourkanaal, enz.

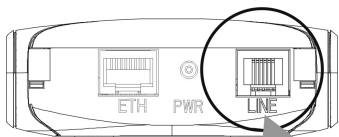
2. Uw modem van stroom voorzien



Gebruik hiervoor de bij de modem bijgeleverde stroomvoorzieningseenheid². Als de modem stroom ontvangt, dan gaat de PWR LED branden.

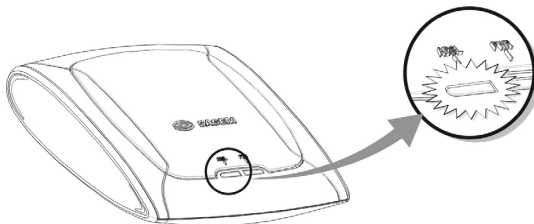
² Het gebruik van alle andere stroomvoorzieningen zal de garantie van de fabrikant te niet doen.

3. Uw modem op uw telefoonlijn aansluiten

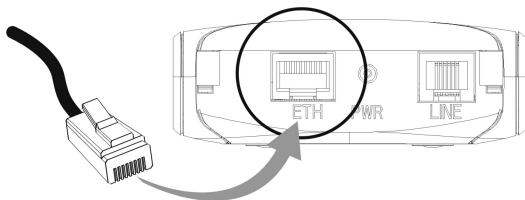


De lijnkabel bijgeleverd in uw pack zorgt voor de aansluiting van de modem op de bijgeleverde connector op uw filter of op een telefoon netwerkadapter.

Als de modem op de telefoonlijn aangesloten is, vindt de ADSL synchronisatie automatisch plaats. De ADSL LED brandt **ononderbroken**.

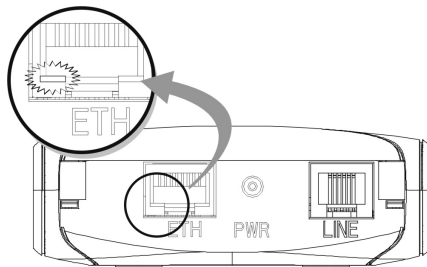


4. Uw modem op uw computer aansluiten



Gebruik hiervoor de bij uw modem bijgeleverde Ethernet kabel.

Als de modem op uw computer aangesloten is, dan gaan de LED's voor de Ethernet detectie op uw modem en uw Ethernet kaart branden.



Op dit ogenblik heeft u alle aansluitingen uitgevoerd die nodig zijn voor de werking van uw ADSL modem. Nu moet u nog de toepassingen installeren die bij de modem bijgeleverd zijn en uw Internet toegang configureren.

3 "BridgeMon" diagnosetoepassing

Deze toepassing wordt gebruikt om de status van de ADSL verbinding en de snelheid van de dataoverdracht te bepalen. Hiervoor dient het op de computer waarmee de SAGEM F@st™ 900 / 940 verbonden is, geïnstalleerd te worden.

Deze toepassing is niet van essentieel belang voor de werking van de ADSL modem, maar wij raden evenwel aan deze toepassing op uw computer te installeren. Deze toepassing zorgt immers voor een beter begrip van uw ADSL lijn status.

3.1 BridgeMon toepassing, informatie inzake compatibiliteit

De BridgeMon diagnosetoepassing is compatibel met de volgende besturingssystemen:

- Microsoft™ Windows® 98
- Microsoft™ Windows® Millenium
- Microsoft™ Windows® 2000
- Microsoft™ Windows® XP
- MacOS® X
- Linux

3.2 Installatie onder Windows XP



De in deze sectie beschreven **installatieprocedure** werd uitgevoerd onder **Windows® XP**. De procedure voor andere Windows® besturingssystemen (98, Me en 2000) kan lichtjes verschillen.

- 1 Plaats de cd-rom in de cd-romspeler van uw computer; het volgend scherm verschijnt.

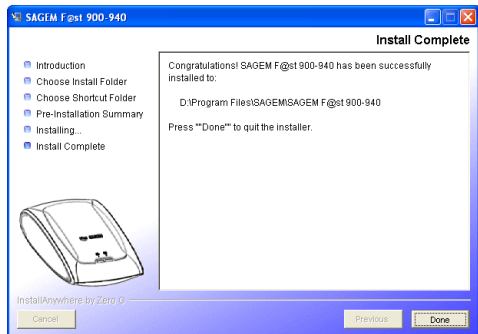
Kies in de lijst de gewenste taal en klik op **OK**.

Nota: Als dit scherm niet verschijnt, selecteer Start, Run, en voer het volgende in:



"<CD-ROM driver letter> \autorun.exe" (bijvoorbeeld e:\autorun.exe)
klik dan op OK.

- 2 Volg de aanwijzingen die door de installatiesoftware op de verschillende schermen wordt weergegeven.
- 3 Aan het einde van de installatie verschijnt het volgend scherm; de installatie is nu voltooid.
Klik op **Done (Klaar)**.



Als de "BridgeMon" geïnstalleerd is, dan verschijnt het "BridgeMon" pictogram in de hoek, onderaan rechts, telkens als u Windows start (pictogram geframed weergegeven).



3.3 Installatie onder Mac OS X



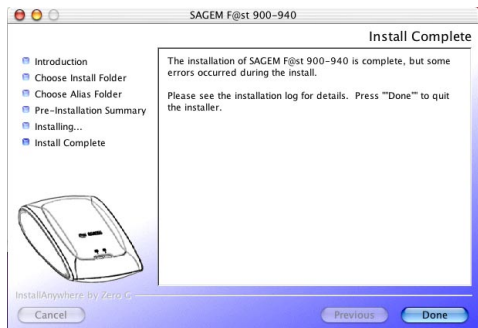
De onderstaand beschreven **installatieprocedure** werd uitgevoerd onder **MacOS X.2**. Installatie onder **MacOS X.1** kan lichtjes verschillen.

U moet **Administrator** rechten hebben om de BridgeMon toepassing te installeren.

- 1 Plaats de cd-rom in de juiste cd-romspeler van uw computer; een pictogram verschijnt op het bureaublad.
- 2 Dubbelklik op het pictogram om de inhoud van de cd-rom te doen verschijnen.
- 3 Dubbelklik op de **MacOSX** directory, en dubbelklik vervolgens op het **SAGEM F@st 900 / 940** bestand om het installatieprogramma van de BridgeMon toepassing te starten.
- 4 Het volgend scherm verschijnt. Kies in de lijst de gewenste taal en klik op **OK**.



- 5 Volg de aanwijzingen die door de installatiesoftware op de verschillende schermen wordt weergegeven.
- 6 Het volgend scherm verschijnt; de installatie is nu voltooid.
Klik op **Done (Klaar)**.



Aan het einde van de installatieprocedure worden de pictogrammen **BridgeMon** diagnostoepassing, **Uninstall BridgeMon (BridgeMon installatie ongedaan maken)** en een Gebruiksaanwijzing in een pdf bestand **Manual (Gebruiksaanwijzing)** op het bureaublad aangemaakt.



3.4 De BridgeMon toepassing starten



De toepassing kan op verschillende computers gestart worden (PC of Mac) en in verschillende, gekoppelde besturingssystemen (OS) zoals Microsoft™ Windows® 98, ME, 2000, XP, MacOS® X en Linux.

3.4.1 In Windows XP



Als de "BridgeMon" toepassing geïnstalleerd werd, verschijnt het pictogram onderaan rechts in de taakbalk van uw bureaublad (pictogram geframed weergegeven), telkens als u Windows opstart.

Dubbelklik op dit pictogram of klik rechts op het pictogram en selecteer dan **BridgeMon**.



3.4.2 In MacOS X



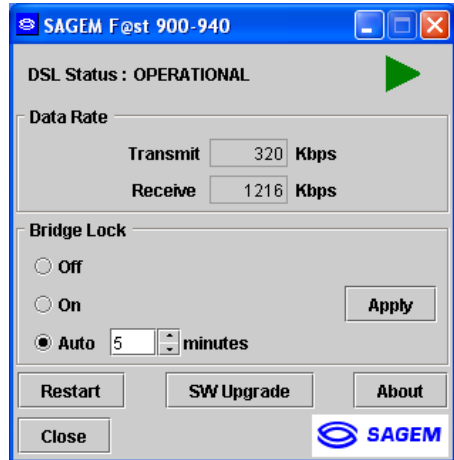
Als de "BridgeMon" toepassing geïnstalleerd werd, verschijnt het **BridgeMon** pictogram op het bureaublad bij elke start van het besturingssysteem.



3.5 Functies van de BridgeMon toepassing











Nadat u de BridgeMon
diagnosetoepassing gestart heeft,
verschijnt het volgend scherm.

De onderstaande tabel verklaart de
verschillende velden en hun betekenis.



3.5.1 Status ADSL overdracht

De onderstaande tabel verklaart de betekenis van de verschillende velden en knoppen.

Parameter	Waarde	Vlag	Toelichting
DSL Status	Modem antwoordt niet	 Rood	De modem beantwoordt de verzoeken komende van de BridgeMon toepassing niet (zie nota).
	Zoeken naar modem	 Rood	De BridgeMon toepassing zoekt naar de modem.
	Training	 Geel	De ADSL verbinding is bezig met set up, werd gedetecteerd, is klaar om aangesloten te worden.
	Initialisatie	 Groen	De modem zoekt naar actieve VPI / VCI Encaps waarden, de PPPoE client kan gestart worden.
	Operationeel	 Groen	De modem is operationeel.
Data snelheid	Overdracht	 Groen	Maximum overdracht snelheid ADSL in kbps.
	Ontvangst	 Groen	Maximum ontvangst snelheid ADSL in kbps.
Bridge Lock (Slot) Zie sectie 3.5.4	Uit	 Groen	De "Bridge Lock" functie is niet actief; verkeer van het internet is toegestaan.
	Aan	 Slot	De "Bridge Lock" functie is actief; verkeer van het internet is geblokkeerd.
	Auto / Minuten	 Slot	De modem schakelde automatisch over naar de mode "Bridge Lock" na N minuten onactief. Zie sectie 3.5.4

Nota: Als dit pictogram ononderbroken rood blijft, controleer dan of een Firewall actief is (Firewall bijgeleverd bij Windows® XP of externe software). In dit geval dient u deze te parametreren om uw modem operationeel te maken. Vul de volgende karakteristieken in om verkeer mogelijk te maken:

- External Port number (Extern Poortnummer) : 3456,
- Internal Port number (Intern poortnummer) : 3456,
- Transport layer Protocol (Protocol transportdrager) : UDP.

Om de geactiveerde Firewall in te stellen:

- 1) Firewall bijgeleverd bij Windows® XP, zie sectie 6.6,
- 2) Externe software, raadpleeg de aangepaste documentatie.

3.5.2 Actieve knoppen

Knop	Betekenis
Apply (Toepassen)	Slaat de wijzigingen in de "Bridge Lock" mode op
Restart (Opnieuw starten)	Start de modem opnieuw
SW Upgrade (SW upgrade)	Update de onboard-software van de modem vanuit de BridgeMon toepassing (zie volgende sectie)
About (Meer informatie)	Geeft de software versie van de diagnosetoepassing weer
Close (Afsluiten)	Sluit het BridgeMon diagnosescherm, maar laat de BridgeMon toepassing rennen

3.5.3 De modem software van de BridgeMon toepassing updaten

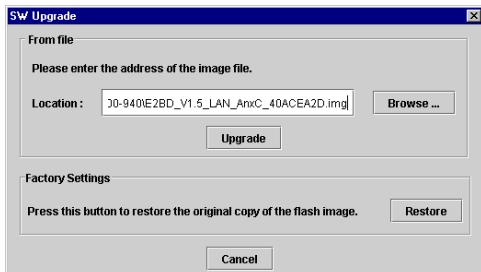
De SAGEM F@st™ 900 / 940 bezit een niet-vluchtig geheugen voor de opslag van de onboard-software. Deze software kan vanuit de **BridgeMon** toepassing geupdated worden.

Klik op de **SW Upgrade (Upgrade)** knop in het "BridgeMon" scherm en het volgend scherm verschijnt. Klik op **Yes (Ja)** op verder te gaan (**No (neen)** op af te breken).



Het volgend scherm verschijnt.

Klik op de **Browser** knop om het .img bestand dat de nieuwe software bevat te selecteren en klik vervolgens op de **Upgrade** knop om de onboard-software in het niet-vluchtig geheugen op te slaan (sla het .img bestand op, de standaardnaam en de locatie worden gedisplaysed in het **Location (Locatie):**veld).



Nota: Klik op **Restore (Terugzetten)** om de modem software te herstellen zoals deze was bij de levering van het product.

Klik op **Cancel (Annuleren)** om alle gemaakte wijzigingen af te breken en terug te keren naar het BridgeMon scherm.

3.5.4 "Bridge Lock" functie, blokkeren van gegevensverkeer

Deze functie wordt gebruikt om het veiligheidsniveau op het LAN op te drijven door het gegevensverkeer van het internet onder bepaalde omstandigheden te blokkeren. De functie wordt geactiveerd op één van de twee manieren, vanuit de BridgeMon toepassing:

- Handmatig
- Automatisch

Opdracht	Beschrijving
Off (Uit)	Normale bewerking ("Bridge Lock" functie uitgeschakeld). Deze waarde is standaard ingesteld.
On (Aan)	De modem blokkeert alle communicatie komende van en gaande naar het internet. Selecteer opnieuw Bridge Lock : Off (Bridge Slot: Uit) om het gegevensverkeer opnieuw mogelijk te maken.
Automatic (Automatisch)	Als er gedurende een bepaalde (instelbare) tijd geen gegevensverkeer met internet plaats vond, dan wordt het verkeer na deze (ingestelde) tijd automatisch geblokkeerd. Als verkeer naar het internet wordt gedetecteerd dan zal het gegevensverkeer opnieuw mogelijk worden gemaakt.

4 Verbindingen met Internet

Als de modem juist aangesloten is en de BridgeMon toepassing geïnstalleerd, dan dient u uw internet verbinding in te stellen.

De SAGEM F@st™ 900 / 940 modem is compatibel met de twee onderstaande internet verbindingmodes:

- PPPoE,
- DHCP.



Controleer samen met uw IAP welke verbindingmode op uw met ADSL compatibele telefoonlijn beschikbaar is.

4.1 PPPoE mode

Een PPPoE client software utility laat u uzelf identificeren en daarna aanmelden op uw IAP. Er zijn twee mogelijkheden:



De PPPoE client software is in de volgende besturingssystemen geïntegreerd:

- Microsoft™ Windows® XP
- MacOS® X
- Linux



De PPPoE client software is niet in de volgende besturingssystemen geïntegreerd:

- Microsoft™ Windows® 98
- Microsoft™ Windows® Millenium
- Microsoft™ Windows® 2000
- MacOS® 8.6
- MacOS® 9

Voor deze besturingssystemen dien t u een derde gedeelte PPPoE client utility te installeren. Zie sectie 4.1.5.

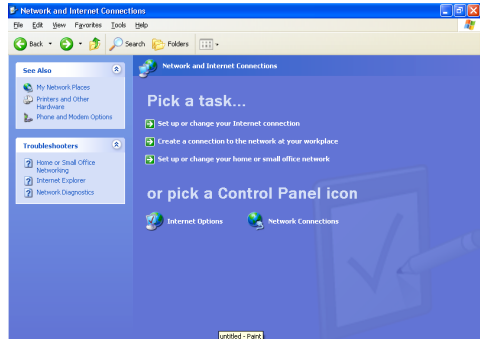
4.1.1 De PPPoE client in Windows® XP configureren



De onderstaand beschreven installatieprocedure is uitsluitend en alleen van toepassing op het besturingssysteem Microsoft™ Windows® XP.

- 1 In het **Start** menu, selecteer **Control Panel (Configuratiescherm)**, **Network en Internet Connections (Netwerk- en internetverbindingen)**, het volgend scherm verschijnt.

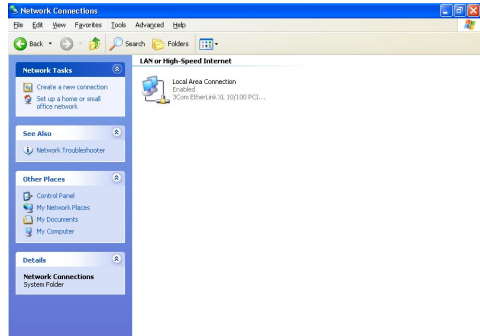
Klik op **Network Connections (Netwerk verbindingen)**.



- 2 Het scherm "verbinding" verschijnt.

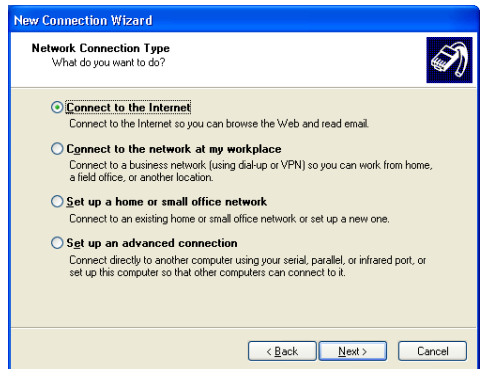
Klik op **"Create a new connection (Een nieuwe verbinding maken)"** in het **"Network Tasks (Netwerk taken)"** gebied,

of selecteer **File / New connection (Bestand / Nieuwe verbinding)** in de menubalk.



- 3 Selecteer, als het volgend scherm verschijnt **"connect to the Internet (op internet aanmelden)"**.

Klik vervolgens op **Next (Volgende)**



4 Het volgend scherm verschijnt.

Selecteer "**Set up my connection manually (Mijn internetverbinding handmatig instellen)**".

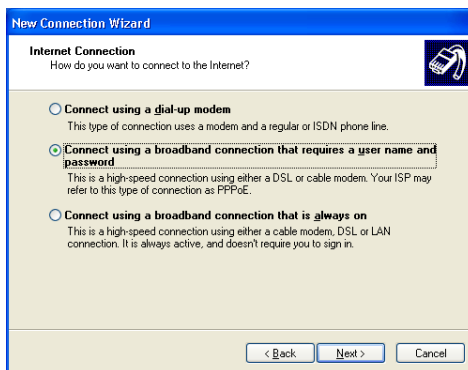
Klik vervolgens op **Next (Volgende)**.



5 Het volgend scherm verschijnt.

Selecteer "**Connect using a broadband connection that requires a user name and password**" (Verbinden met een broadband verbinding die een gebruikersnaam en een wachtwoord eist). De PPPoE mode wordt hier vernoemd. Dit is de mode die u wenst te gebruiken.

Klik vervolgens op **Next (Volgende)**.



6 In het volgend scherm kan u uw verbinding een naam geven. Voer een naam in (Internet ADSL, bijvoorbeeld).

Klik vervolgens op **Next (Volgende)**.

7 In het volgend scherm kan u informatie over uw internetaccount opslaan.

Voer uw gebruikersnaam in,

Voer uw wachtwoord in en bevestig.

Nota: Deze gegevens worden u door uw IAP overhandigd.

Klik vervolgens op **Next (Volgende)**.

8 Het laatste scherm verschijnt. Selecteer het vakje als u op het bureaublad een snelkoppeling naar de **ADSL internet** wil maken. Het is aanbevolen een snelkoppeling op het bureaublad aan te maken.

Klik ten slotte op **Finish (Voltooid)**.



Uw internet verbinding is nu klaar.
U kan zich nu op internet aanmelden.

4.1.2 Internet verbinding onder Windows XP

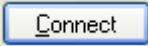
- 1 Als u het juiste vakje heeft aangevinkt, werd het pictogram



ADSL Internet op het bureaublad aangemaakt.

Dubbelklik op dit pictogram; het volgend scherm verschijnt.



- 2 Klik vervolgens op .


- 3 Open uw browser. **U kan nu op internet surfen.**

- 4 Als de verbinding ingesteld is, verschijnt een driehoekig pictogram onderaan rechts in de taakbalk.



4.1.3 De PPPoE client onder MacOS® X configureren

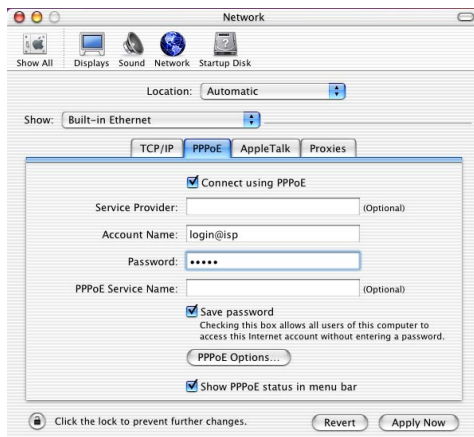
1

Klik op het  (apple) menu in de menubalk, selecteer **System Preferences (Systeem voorkeuren)**, en klik op het **Network (Netwerk)** pictogram.

Het volgend scherm verschijnt.

Het **Location (Locatie)**: veld moet **Automatic (Automatisch)** bevatten.

Het **Show (Tonen)**: veld moet **Built-in Ethernet (Ingebouwd)** bevatten.



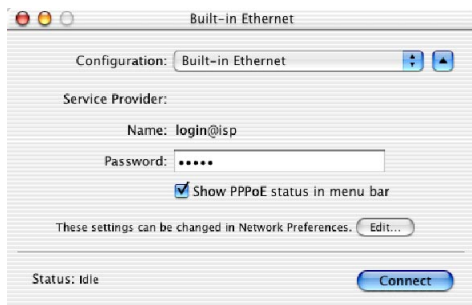
- 2 Selecteer het **PPPoE** tabblad en het overeenstemmend onderdeel verschijnt.
- 3 Vink het vakje **Connect using PPPoE (Verbinden met PPPoE)** aan om de verbinding in PPPoE mode te plaatsen en het mogelijk te maken de grijze velden te vervullen.
- 4 Voer in het veld **Account Name (Gebruikersnaam)** uw gebruikersnaam in.
- 5 Voer in het veld **Password (Wachtwoord)** uw wachtwoord in.
Nota: Deze informatie "Gebruikersnaam" en "Wachtwoord" zullen u door uw IAP meegedeeld worden.
- 6 Het past het vakje **Show PPPoE status (Toon PPPoE status)** in de menubalk aan te vinken.
- 7 Klik op **Apply now (Nu toepassen)** om de invoer op te slaan.

4.1.4 Internet verbinding onder MacOS® X

- 1 Dubbelklik op het bureaublad op het pictogram dat de harde schijf van uw Mac OS X voorstelt. Open de **Applications (Toepassingen)** map en dubbelklik op het pictogram:



Het volgend scherm verschijnt.



- 2 Controleer of de informatie in de velden **Configuration, Name** en **Password (Configuratie, Gebruikersnaam, Wachtwoord)** correct is. Klik op **Connect (Verbinden)** om de verbinding te starten.
- 3 Open uw browser. **U kan nu op internet surfen.**

4.1.5 Niet bij het besturingssysteem bijgeleverde PPPoE client software



U kan deze software vinden op een aparte installatie cd-rom. U kan deze software eveneens aantreffen op de installatie cd-rom van uw IAP kit.

Deze client software kan in de onderstaande lijst verschijnen:

- Friendly PPPoE®
- MacPoet®
- RasPPPoE
- Tango Access®
- WinPoet®

Neem contact op met uw IAP voor meer informatie. Bepaalde software is als freeware op internet beschikbaar.

4.2 DHCP verbindingsmode

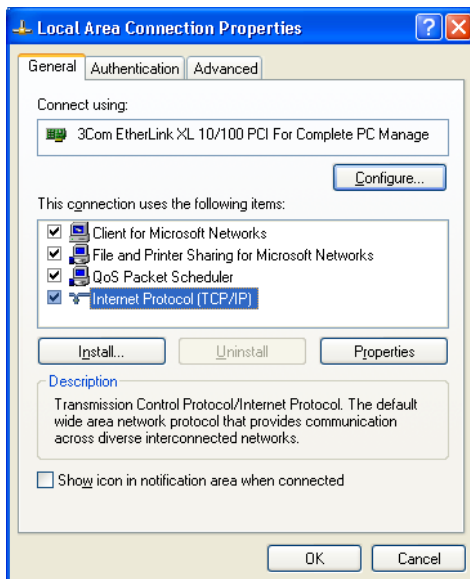
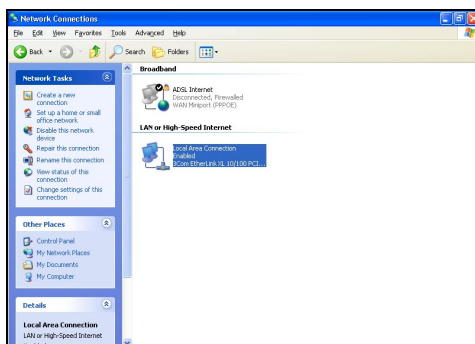
Om uw computer (PC of Mac), werkende in de DHCP client mode via zijn Ethernet interface, op de SAGEM F@st™ 900 / 940 te verbinden, dient u de computer correct te configureren. Dit kan ongeacht het besturingssysteem van uw computer worden uitgevoerd.

De configuratie kan de toekenning van een openbaar IP-adres op uw computer (PC of Mac) veroorzaken, op DHCP verzoek.

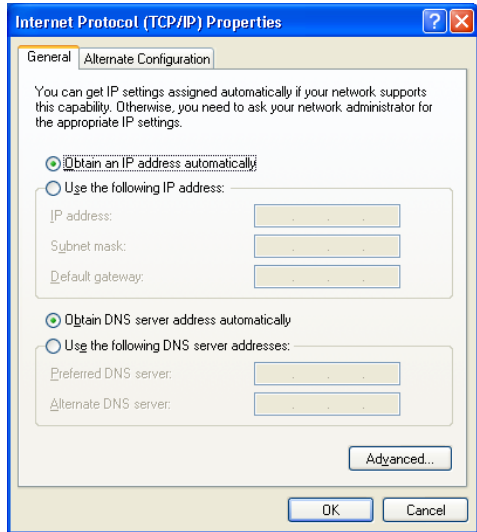
4.2.1 DHCP verbinding met PC

Bijvoorbeeld, ga onder **Windows® XP** als volgt te werk:

- 1 • Selecteer **Start / Connections / Show all connections (Start / Verbindingen / Toon alle verbindingen)**, en het volgend scherm verschijnt.
 - Selecteer de lokale verbinding die u met de SAGEM F@st™ 900 / 940 wenst te gebruiken, klik rechts en selecteer **Properties (Eigenschappen)**.
- 2 Het volgend scherm verschijnt.
 - Selecteer het **General (Algemeen)** tabblad en vervolgens het TCP/IP protocol, en klik op de **Properties (Eigenschappen)** knop.



- 3 Het volgend scherm verschijnt.
- Selecteer het **General (Algemeen)** tabblad en vervolgens de opdracht **Obtain an IP address automatically (Automatisch een IP-adres verkrijgen)** en de opdracht **Obtain DNS server address automatically (Automatisch een DNS-serveradres verkrijgen)**.
 - Klik op **OK** om uw keuzes te bevestigen.



4.2.2 DHCP verbinding met Mac

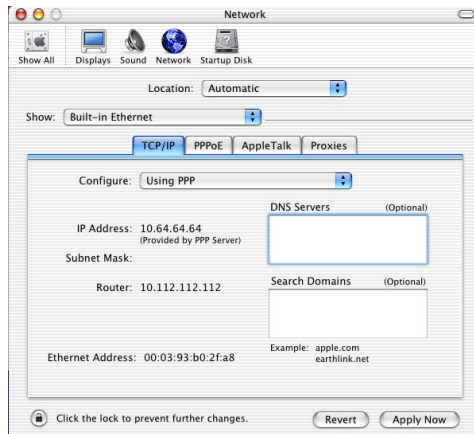
Bijvoorbeeld, ga onder **MacOS X** als volgt te werk:

1

Klik op het  (apple) menu in de menubalk, selecteer "**System Preferences (Systeem voorkeuren)**", en klik vervolgens op het pictogram "**Network (Netwerk)**" en het volgend scherm verschijnt.

Het **Location (Locatie)**: veld moet **Automatic (Automatisch)** bevatten.

Het **Show (Toon)**: veld moet **Built-in Ethernet (Ingebouwd)** bevatten.



2 Selecteer het **TCP/IP** tabblad en het overeenstemmend onderdeel verschijnt.

3 Het **Configure (Configuratie)**: veld moet standaard **Using DHCP (DHCP gebruiken)** bevatten. Selecteer, als dit niet het geval is, deze instelling in de afrollijst.

Nota: Als de instelling **Using PPP (PPP gebruiken)** verschijnt, selecteer dan het **PPPoE** tabblad en verwijder de selectie van het vakje **Connect using PPPoE (Verbinden met PPPoE)**.

4 Klik op **Apply Now (Nu toepassen)** om de verbinding in de DHCP mode in te schakelen.

Nota: De velden **DHCP Client**, **DNS Servers** en **Search Domains (Domeinen zoeken)** zijn optioneel.

5 De BridgeMon toepassing verwijderen

De procedures voor de verwijdering op PC onder Windows XP en MacOS X zijn onderstaand beschreven.

5.1 In Windows XP verwijderen



De onderstaand beschreven procedure voor de verwijdering wordt uitgevoerd onder **Windows® XP**. In andere Windows® besturingssystemen (98FE, 98SE, ME, 2000), kan de procedure lichtjes verschillen.

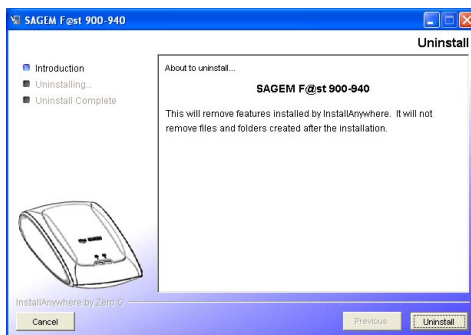


Om deze **verwijderprocedure** uit te voeren, **dient u de toepassing te verlaten** en het BridgeMon pictogram van de taakbalk te verwijderen. Klik hiervoor rechts op het pictogram en selecteer **Exit (Verlaten)**.



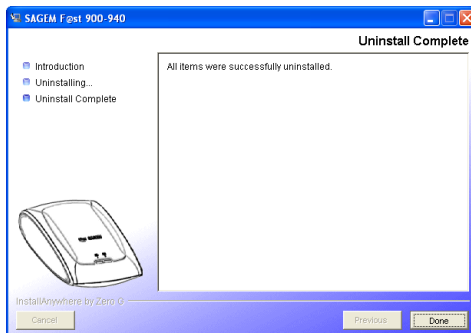
- 1 Selecteer **Start / All programs / SAGEM F@st 900 / 940 (Start / Alle programma's)**, en vervolgens **Uninstall (Installatie ongedaan maken)**. Het volgend scherm verschijnt.

Klik op de **Uninstall (Installatie ongedaan maken)** knop om de verwijdering verder te zetten.



- 2 Het volgend scherm verschijnt. Klik op **Done (Klaar)**.

De verwijdering is nu voltooid.



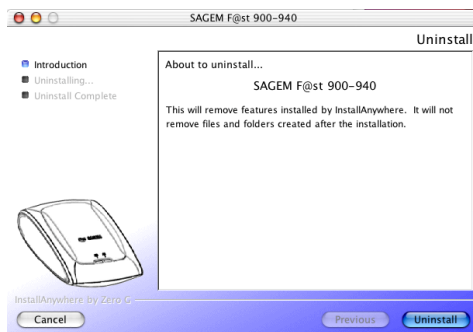
5.2 In MacOS X verwijderen

1



Dubbelklik op het pictogram om de verwijdering van het programma te starten. Het volgend scherm verschijnt.

Klik op de **Uninstall (Installatie ongedaan maken)** knop om verder te gaan met de verwijdering.



6 Problemen en oplossingen

6.1 De aanduidingen van de LED's interpreteren


6.1.1 LED's zichtbaar op de modemkap

Weergave	ADSL	PWR
Toekenning	ADSL verbinding	Stroomvoorziening
Ononderbroken	ADSL gesynchroniseerd	Modem wordt van stroom voorzien
Uit	Geen ADSL synchronisatie	Modem wordt niet van stroom voorzien
Knipperend	Instelling van ADSL synchronisatie	Niet van toepassing

6.1.2 "ETH" connector LED's op de achterkant van de modem


LED	Status	Betekenis
Links	Aan	Geeft aan dat de verbinding OK is en dat de verbinding tussen de computer en de SAGEM F@st™ 900 / 940 modem tot stand werd gebracht.
	Uit	Onjuiste verbinding
Rechts	Knipperend	Gegevensverkeer bezig (zenden of ontvangen)

6.2 De modem wordt niet van stroom voorzien

LED's	Vlag	Status	Uit te voeren handeling
ADSL uit PWR uit	 Rood	Modem wordt niet van stroom voorzien	<p>Controleer of de modem stroom krijgt. Alleen de bij de modem bijgeleverde eenheid dient gebruikt te worden.</p> <p>Controleer of de elektrische eigenschappen van uw PSU verenigbaar zijn met uw elektriciteitsspanning.</p> <p>Ten slotte, verwijder de BridgeMon toepassing en installeer deze vervolgens opnieuw.</p>


6.3 De modem wordt niet gedetecteerd

Controleer eerst en vooral of aan de voorwaarden van de vorige sectie voldaan wordt.

LED's	Vlag	Status	Uit te voeren handeling
ADSL uit PWR aan	 Rood	Modem wordt van stroom voorzien. Modem wordt niet door de computer gedetecteerd.	Controleer of de bij uw kit bijgeleverde Ethernet kabel juist aangesloten is op uw modem en op een actieve Ethernet poort van uw computer. Aan beide uiteinden zijn er LED's ter detectie van het Ethernet. De te gebruiken Ethernet kabel is een gekruiste UTP RJ45 kabel.



6.4 Afwezigheid van ADSL synchronisatie

Controleer eerst en vooral of aan de voorwaarden van de vorige sectie voldaan wordt.

LED's	Vlag	Status	Uit te voeren handeling
ADSL uit PWR aan	 Geel	Modem door de computer gedetecteerd. ADSL niet gesynchroniseerd	Controleer de aansluiting van uw ADSL filters. Al uw telefooninstallaties dienen uitgerust te zijn met een ADSL filter. Controleer of de RJ11 type lijn kabel, bijgeleverd bij uw modem, aangesloten is op één van de contacten. Het is best geen enkele telefoonlijnextensie te gebruiken. Controleer ten slotte, samen met uw IAP, of de ADSL service op uw telefoonlijn beschikbaar is.

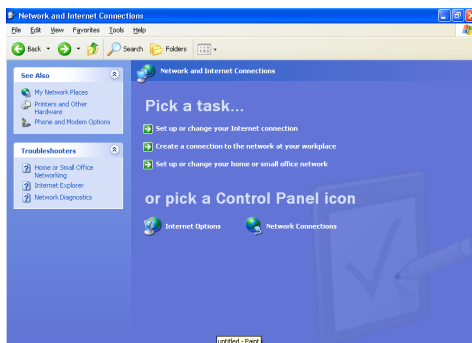
6.5 De internet verbinding is niet mogelijk

Controleer eerst en vooral of aan de voorwaarden van de vorige sectie voldaan wordt.

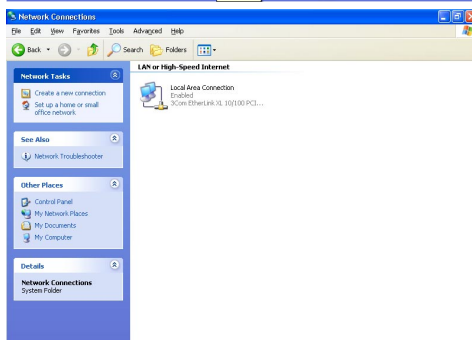
LED's	Vlag	Status	Uit te voeren handeling
ADSL aan PWR aan	 Groen	ADSL instelling. Modem geïnitieerd Verbinding onmogelijk	<p>In de PPPoE mode:</p> <p>Controleer of uw PPPoE client software juist op uw computer geïnstalleerd is. In Windows XP, MacOS X, kunt u respectievelijk de secties 4.1.2 en 4.1.4 van deze handleiding raadplegen. Voor andere OS systemen, zoek in de bij de PPPoE client software die u gebruikt bijgeleverde documentatie. Als u meer dan één Ethernet kaart op uw computer heeft, controleer dan of uw PPPoE client verbonden is met de Ethernet kaart waarop uw modem is aangesloten.</p> <p>In de DHCP mode:</p> <p>Controleer of uw computer correct een IP-adres van het netwerk ontvangt. Hiervoor, onder Windows, kunt u een DOS venster openen en de opdracht "ipconfig" invoeren. Ten slotte, in de eigenschappen van uw Web browser, controleer of er geen externe netwerk verbinding standaard is geselecteerd. Voor Microsoft™ Explorer®: Menu: Tools/Internet options/ (Hulpprogramma's/Internetopties) Selecteer: "Never dial a connection" (Nooit inbellen)</p>
ADSL aan PWR aan	 Lock	ADSL instelling Modem vergrendeld.	U heeft geen toegang tot internet omdat de modem vergrendeld is. Raadpleeg sectie 3.5.4 om uw modem te ontgrendelen.

6.6 Instelling van de Firewall bijgeleverd met Windows® XP

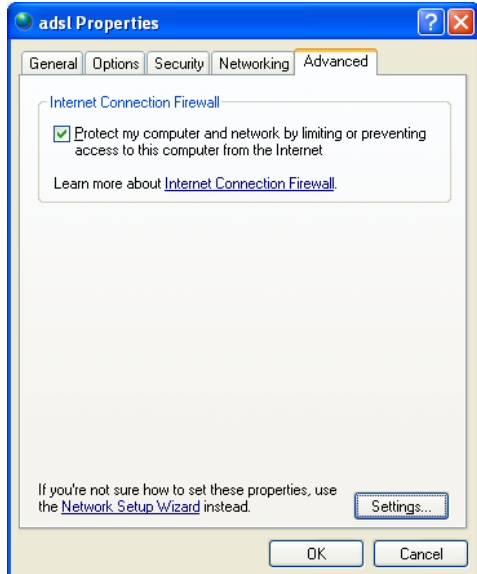
- 1 In het **Start** menu, selecteer **Control panel, Network en Internet connections (Configuratiescherm / Netwerk- en internetverbindingen)**; het volgend scherm verschijnt.
Klik op **Network connections (netwerkverbindingen)**.



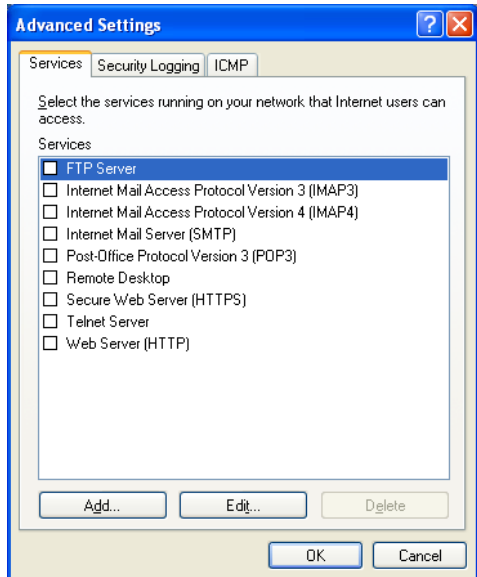
- 2 Het volgend scherm verschijnt.
Klik rechts op de gebruikte netwerkkaart en selecteer vervolgens **Properties (Eigenschappen)**.



- 3 Het volgend scherm verschijnt.
Selecteer het tabblad **Advanced** (**Geavanceerd**).
- Opmerking: Als de Firewall actief is, dan is het vakje Internet Connection Firewall (internet verbinding) aangevinkt en de knop **Settings** (**Instellingen**) is actief.
- Klik op de knop **Settings** (**Instellingen**).



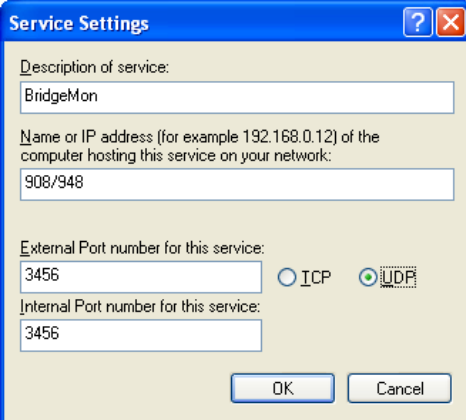
- 4 Het volgend scherm verschijnt.
Selecteer het tabblad **Services** (**Services**).
- Klik op de knop **Add** (**Toevoegen**).



5 Het volgend scherm verschijnt.

Voer **3456** in de velden External Port number (Extern poortnummer) en Internal Port number (Intern poortnummer) in, toegekend aan de BridgeMon toepassing en selecteer **UDP** protocol voor de transportlaag.

Nota: De andere velden dienen verplicht ingevuld te worden, maar de inhoud wordt aan de waardering van de gebruiker overgelaten.



The screenshot shows a 'Service Settings' dialog box with a blue title bar and standard window controls. The dialog is set to configure the 'BridgeMon' service. It contains several input fields and radio buttons. The 'Description of service' field contains 'BridgeMon'. The 'Name or IP address' field contains '908/948'. The 'External Port number for this service' and 'Internal Port number for this service' fields both contain '3456'. The 'UDP' protocol is selected with a radio button, while 'ICP' is unselected. At the bottom, there are 'OK' and 'Cancel' buttons.

Description of service:	
BridgeMon	
Name or IP address (for example 192.168.0.12) of the computer hosting this service on your network:	
908/948	
External Port number for this service:	<input type="radio"/> ICP
<input type="text" value="3456"/>	<input checked="" type="radio"/> UDP
Internal Port number for this service:	
<input type="text" value="3456"/>	
OK Cancel	

Appendix A - Veiligheidsinstructies

Veiligheidsinstructies



LEES AANDACHTIG DE ONDERSTAANDE VEILIGHEIDSIINSTRUCTIES

Omgeving

- De SAGEM F@st™ 900 / 940 moet in een toren geïnstalleerd en gebruikt worden (voor een desktop-computer).
- De omgevingstemperatuur mag niet meer dan 45°C bedragen.
- De SAGEM F@st™ 900 / 940 mag niet aan sterk zonlicht of aan krachtige warmtebronnen worden blootgesteld.
- De SAGEM F@st™ 900 / 940 mag niet in een omgeving worden geplaatst waar beduidend veel condensatie is.
- De SAGEM F@st™ 900 / 940 mag niet aan waterspatten worden blootgesteld.
- De SAGEM F@st™ 900 / 940 mag niet bedekt worden.
- De SAGEM F@st™ 900 / 940's netwerk adaptereenheid mag niet bedekt worden.

Onderhoud

- Maak de behuizing niet open. Deze handeling mag uitsluitend uitgevoerd worden door vakbekwaam personeel, dat door uw operator goedgekeurd en opgeleid is.
- Reinigen: Gebruik geen vloeistoffen of reinigingsproducten in spuitbussen.

Stroombron

- De SAGEM F@st™ 900 / 940 modem is uitgerust met een zelfstandige stroombroneenheid. Deze mag niet met andere adapters worden gebruikt.
- Deze adapter van Klasse II vereist geen aarding. De aansluiting op de hoofd-elektriciteitsbron moet voldoen aan de instructies van het label.
- Gebruik een makkelijk toegankelijk contact, in de nabijheid van de modem. De voedingskabel is 2 m lang.
- Plaats de voedingskabel zodanig dat de stroomtoevoer van de modem niet toevalligerwijze onderbroken kan worden.

Veiligheidsniveaus	Poort primaire stroomvoorziening	HPV ¹
	Dubbele pool AC netwerk stopcontact	
	DC stroom poort	SELV ²
	Miniatuur stopcontact (PWR)	
	RJ45 Ethernet poort (ETH)	SELV
	RJ11 Lijn poort (LINE)	TNV-3 ³



Producten met dit symbool voldoen aan de reguleringen van de Elektromagnetische Compatibiliteit en de Richtlijn inzake Laagspanning, gepubliceerd door de Commissie van de Europese Gemeenschap (DEC).

CE verklaring

CE verklaring van conformiteit

SAGEM SA verklaart dat het product **SAGEM F@st™ 900 / 940** voldoet aan de eisen van de Europese Richtlijnen 1995/5/CE en aan de voornaamste eisen van de richtlijnen 89/336/CEE de dato 03/05/1989 en 73/23/CEE de dato 19/02/1973.

De CE verklaring van conformiteit van de **SAGEM F@st™ 900 / 940** werd opgesteld in het kader van de Richtlijn R&TTE.

¹ Hazardous Primary Voltage circuit

² Safety Extra Low Voltage circuit

³ Telecommunication Network Voltage level 3 circuit

Appendix B - Technische eigenschappen

Eigenschappen inzake hardware

Mechanisch		
Afmetingen	Breedte	: 85 mm
	Diepte	: 105 mm
	Dikte	: 32 mm
Gewicht	120 g	
Installatie	Op desktop	

Stroomvoorziening	
Netwerk	
Type	: Op de muur gemonteerde adaptoreenheid
Klasse	: II
Netwerkspanning	: 198 V - 264 V
	: 50 Hz / 60 Hz
Output spanning	: 12 VDC
Geabsorbeerd vermogen	: < 6 W
DC stroom input	
Spanning	5 V - 20 V
Geabsorbeerd vermogen	# 2.5 W

ETH interface	
Specificatie	IEEE 802.3
Configuratie	Auto-negotiation 10/100BASE-T
	Half/Full Duplex
Data snelheid	10/100 Mbps autosensing
	Bereik: 100m
Connectors	RJ45 - 8-pin
	Poort: MDI type

ADSL interface	
Transmissie code	DMT
Ondersteunde standaarden	ANSI T1.413 Issue 2
	G.992.1 (G.DMT) - Appendix A voor SAGEM F@st™ 900 en Appendix B voor SAGEM F@st™ 940
	G.992.2 (G.Lite)
	G.Handshake (Multimode)
Maximum snelheid stroomopwaarts	896 kbit/s
Maximum snelheid stroomafwaarts	8160 kbit/s
Latentie	Simpel (Snel of Interleave)

Klimaat en omgeving

Opslag

Standaard	ETS300 019-1-1, klasse T1.2
Temperatuur	-25°C tot +55°C
Relatieve vochtigheidsgraad	10 tot 100%

Transport

Standaard	ETS300 019-1-2, klasse T2.3
Temperatuur	-40°C tot +70°C
Relatieve vochtigheidsgraad	10 tot 100%

Operatie

Standaard	ETS300 019-1-3, klasse T3.2
Temperatuur	-5°C tot +45°C
Relatieve vochtigheidsgraad	5 tot 85%
Druk	84 hPa tot 106 hPa (880 tot 1060 mbar)
Zonnestraling	700 W/m ²

Mechanische omgeving

Standaard	ETS300 019-1
Opslag	Klasse T1.2
Transport	Klasse T2.3
Operatie	Klasse T3.2

Fysische/mechanische omgeving

Standaard	ETS300 019-1
Opslag	Klasse T1.2
Transport	Klasse T2.3
Operatie	Klasse T3.2

Eigenschappen inzake software**ATM**

Signalering	PVC
Aanpassingslaag	AAL5
Aantal VCs	1
OAM management	OAM F4 and F5
Kwaliteit van service	UBR

Insluïting protocollen

RFC 1483 / 2684 Bridge	VCMUX of LLC
RFC 2516 (PPPoE)	VCMUX of LLC

PC, Mac en Linux compatibiliteit

PC

Windows® 98 FE

Windows® 98 SE

Windows® 2000

Windows® Millennium

Windows® XP

Windows® NT

Mac

OS 8.6

OS 9.04, OS 9.1, OS 9.2

OS X (10.1 & 10.2)

Linux

Mandrake 8.2 tot 9.0

RedHat 7.2 tot 8.0

Standaardconfiguratie

BridgeMon toepassing

Bridge Lock functie Off

WAN eigenschappen

Automatische configuratie

Gebruikersnaam en wachtwoord

Geen standaardconfiguratie. Deze worden verschaft door uw Internet Provider (IAP).

Appendix C - Woordenlijst

AAL5	ATM Adaptation Layer type 5
ADSL	Asymmetric Digital Subscriber Line
ARP	Address Resolution Protocol
ATM	Asynchronous Transfer Mode
BAS	Broadband Access Server
CO	Central Office
DHCP	Dynamic Host Configuration Protocol
DSLAM	Digital Subscriber Line Access Multiplexer
IAP	Internet Access Provider
IP	Internet Protocol
ISDN	Integrated Service Digital Network
ISP	Internet Service Provider
LAN	Local Area Network
LLC	Logical Link Control (Encapsulation with header)
MAC	Medium Address Control
OAM	Operation, Administration and Maintenance
OUI	Organization Unique Identifier
PCR	Peak Cell Rate
POTS	Plain Old Telephone Service
PPP	Point to Point Protocol
PPPoA	PPP over ATM
PPPoE	PPP over Ethernet
PVC	Permanent Virtual Channel
QoS	Quality of Service
RARP	Reverse Address Resolution Protocol
RFC	Request For Comments
RJ11	Standard 6-pin miniature socket
RJ45	Standard 8-pin miniature socket
SNAP	SubNetwork Attachment Point
TCP	Transmission Control Protocol
UBR	Unspecified Bit Rate
UDP	User Datagram Protocol

VC	Virtual Channel
VCI	Virtual Channel Identifier
VCMUX	Encapsulation (without header)
VP	Virtual Path
VPI	Virtual Path Identifier
WAN	Wide Area Network

SAGEM SA Afdeling Netwerken

Le Ponant de Paris - 27, rue Leblanc - 75512 PARIS CEDEX 15 - FRANCE

Tél. : +33 1 40 70 63 63 - Fax : +33 1 40 70 66 40

<http://www.sagem.com>



SAGEM SA - Société anonyme à directoire et conseil de surveillance au capital de 33.300.000 €