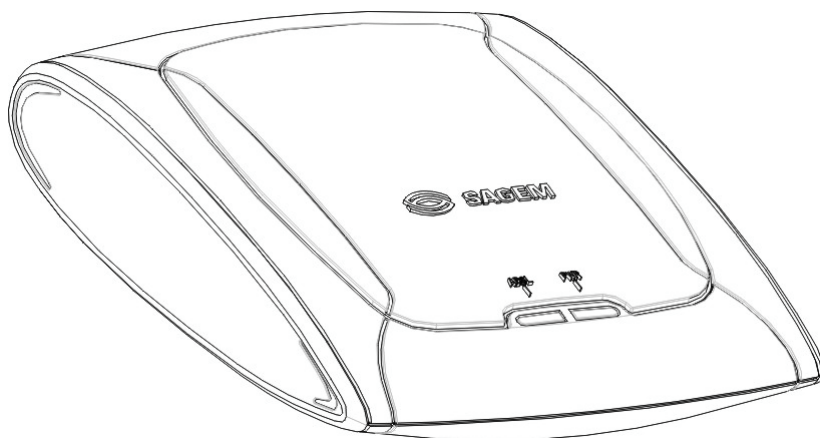


SAGEM F@st™ 900 / 940

Modem ADSL Ethernet



Guide Utilisateur

Référence : 251 252 473 éd. 6

Edition Novembre 2003



SAGEM SA suit assidûment toutes les évolutions techniques et recherche continuellement l'amélioration de ses produits de manière à en faire profiter pleinement ses clients. Elle s'arroe donc le droit de faire évoluer sans préavis sa documentation en conséquence.

Toutes les marques citées dans ce guide sont déposées par leur propriétaire respectif :

- **SAGEM F@st™** est une marque déposée de **SAGEM SA**,
- **Windows™** et **Internet Explorer™** sont des marques déposées de Microsoft Corporation,
- **Apple®** et **Mac®OS** sont des marques déposées de Apple Computer Incorporation.

Avertissement



Icône d'avertissement, utilisée dans ce guide



Icône d'information, utilisée dans ce guide

Consignes de sécurité

Avant tout raccordement, consultez les consignes de sécurité figurant en **annexe A** de ce Guide Utilisateur.

Sommaire

1	Présentation des modems SAGEM F@st™ 900 / 940	4
1.1	Description	4
1.2	Composition de votre pack ADSL	5
1.3	Pré-requis	6
2	Installation du matériel	7
3	Application de diagnostics "BridgeMon"	9
3.1	Compatibilités de l'application BridgeMon	9
3.2	Installation sous Windows XP	10
3.3	Installation sous MacOS X	11
3.4	Lancement de l'application BridgeMon	12
3.5	Fonctions de l'application BridgeMon	13
4	Connexion à Internet	16
4.1	Mode de connexion PPPoE	17
4.2	Mode de connexion DHCP	23
5	Désinstallation de l'application BridgeMon	26
5.1	Désinstallation sous Windows XP	26
5.2	Désinstallation sous MacOS X	27
6	Résolution de problèmes	28
6.1	Interprétation des voyants	28
6.2	Non-alimentation du modem	28
6.3	Non-détection du modem	29
6.4	Absence de synchronisation ADSL	29
6.5	Connexion à Internet impossible	30
6.6	Paramétrage du Pare-feu (Firewall) fourni avec Windows® XP	31
	ANNEXES	35

1 Présentation des modems SAGEM F@st™ 900 / 940

1.1 Description

Les modems SAGEM F@st™ 900 / 940¹ sont des modems ADSL à interface Ethernet qui permettent de naviguer sur Internet à haut débit à travers une ligne téléphonique compatible ADSL. Ils ont pour vocation de transmettre des données entre un ordinateur (PC ou Mac) connecté par une interface Ethernet et un Fournisseur d'Accès à Internet (FAI) via une liaison ADSL.

Ce modem ne requiert aucune installation préalable. Il est fourni avec une application de diagnostic nommée "BridgeMon".

Le modem ADSL Ethernet SAGEM F@st™ 900 / 940 est compatible avec deux modes de fonctionnement :

- Mode PPPoE : ce mode nécessite l'installation d'un logiciel additionnel sous certains systèmes d'exploitation. Veuillez consulter le chapitre 4.1 pour plus d'informations,
- Mode DHCP.

Vérifiez auprès de votre FAI le mode disponible sur votre ligne ADSL.

¹ SAGEM F@st™ 900 est un modem ADSL utilisé pour un réseau téléphonique analogique (POTS).
SAGEM F@st™ 940 est un modem ADSL utilisé pour un réseau téléphonique numérique (RNIS).

1.2 Composition de votre pack ADSL

Votre pack SAGEM F@st™ 900 / 940 contient les éléments suivants :

1 modem ADSL SAGEM F@st™ 900 / 940



1 bloc adaptateur secteur

1 cordon de ligne ADSL de type RJ11



1 câble Ethernet de type RJ45 UTP croisé



1 CD-ROM d'installation du modem

1 CD-ROM d'installation du logiciel client PPPoE
(option)



Filtres ADSL (option)

Remarque : Cette liste n'est pas exhaustive, l'emballage peut aussi comporter des consignes de sécurité ainsi que d'autres documents.

Le CD ROM d'installation du modem comporte :

- l'application de configuration et de diagnostic du modem SAGEM F@st™ 900 / 940 (BridgeMon) pour Windows® et Macintosh,
- le Guide Utilisateur du modem SAGEM F@st™ 900 / 940 en fichier au format pdf.

Fourniture incomplète ou endommagée	Si à sa réception, l'équipement est endommagé ou incomplet, contactez le Fournisseur d'Accès au réseau Internet (FAI) de votre modem SAGEM F@st™ 900 / 940.
-------------------------------------	---

1.3 Pré-requis

Côté ligne	➤ Ligne téléphonique supportant la transmission ADSL.
Téléphonique	➤ Abonnement à un Fournisseur d'Accès Internet (FAI) ➤ Installation de filtres ADSL sur chaque prise téléphonique utilisée par un appareil (téléphone, DECT, fax, répondeur...)

Côté ordinateur avec port Ethernet	La configuration minimale de votre ordinateur est la suivante :
	➤ Windows XP Pentium II, 400 MHz, RAM : 128 Mo
	➤ Windows 2000 Pentium II, 266MHz, RAM : 64Mo
	➤ Windows ME Pentium II, 233MHz, RAM : 64Mo
	➤ Windows 98 Pentium II, 166MHz, RAM : 32Mo
	➤ MacOS 8.6 - 9.x PowerPC G3, 233MHz, RAM: 64Mo
	➤ MacOS X PowerPC G3, 233MHz, RAM: 128Mo

Espace libre de votre ordinateur	100 Mo
---	--------

Un Navigateur WEB

Mode PPPoE	Un logiciel client PPPoE doit être installé sur votre ordinateur dans le cas où celui-ci n'est pas natif de votre Système d'Exploitation. Veuillez consulter le paragraphe 4.1 pour plus d'informations. Par ailleurs, le Fournisseur d'Accès au réseau Internet (FAI) doit vous fournir : ➤ 1 nom Utilisateur (user) ➤ 1 mot de passe (password)
-------------------	---

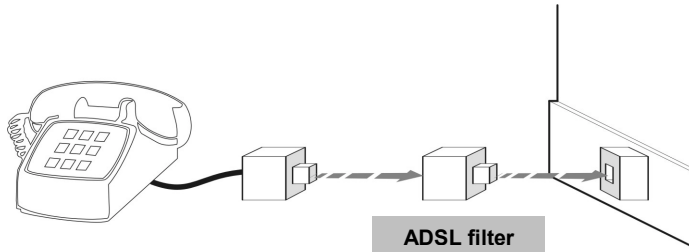
Mode DHCP	Aucun logiciel supplémentaire
------------------	-------------------------------

2 Installation du matériel

Pour installer votre modem en toute simplicité, veuillez suivre les étapes suivantes dans l'ordre de leur numérotation.

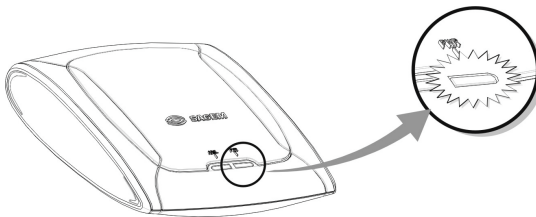
1. Branchez les filtres ADSL sur vos prises téléphoniques

Les filtres ADSL vous permettent de téléphoner et d'utiliser votre liaison ADSL en même temps.



Toutes les prises utilisées par un appareil téléphonique doivent être équipées d'un filtre ADSL. Cet appareil peut-être un téléphone analogique, un DECT, un répondeur, fax, canal de retour de décodeur numérique...

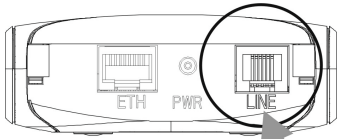
2. Mettez votre modem sous tension



Utilisez pour cela le bloc d'alimentation fourni avec votre modem². Une fois le modem mis sous tension, le voyant PWR s'allume.

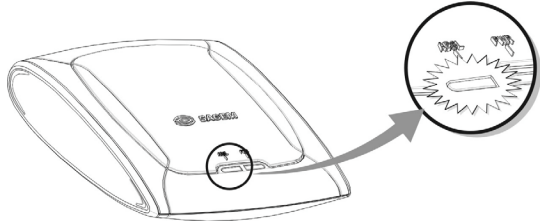
² L'utilisation de tout autre bloc d'alimentation annule la garantie constructeur

3. Reliez votre modem à votre ligne téléphonique

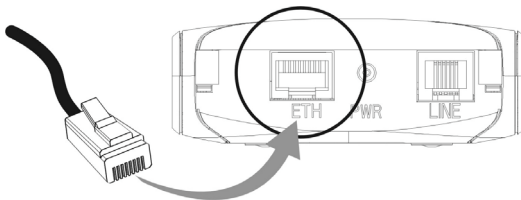


Le cordon ligne fourni dans votre pack doit relier le modem au connecteur prévu à cet effet sur votre filtre ou sur un adaptateur au réseau téléphonique.

Une fois le modem relié à la ligne téléphonique, la synchronisation ADSL s'effectue automatiquement. Le voyant ADSL est allumé de manière permanente.

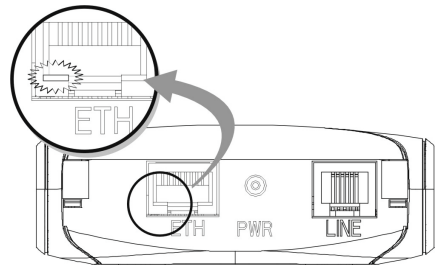


4. Reliez votre modem à votre ordinateur



Utilisez pour cela le câble Ethernet livré avec votre modem.

Une fois le modem branché à votre ordinateur, les voyants de détection Ethernet de votre modem et de votre carte Ethernet s'allument.



A ce stade, vous avez effectué tous les branchements nécessaires à l'utilisation de votre modem ADSL. Il ne vous reste plus qu'à installer les applications livrées avec ce modem et configurer votre accès Internet.

3 Application de diagnostics "BridgeMon"

Cette application permet de connaître l'état de la connexion ADSL et les débits auxquels s'échangent les données. Pour cela, elle doit être installée sur l'ordinateur connecté au SAGEM F@st™ 900 / 940.

Cette application n'est pas indispensable au fonctionnement du modem ADSL. Nous vous recommandons cependant son installation sur votre ordinateur. Elle vous permettra de comprendre au mieux l'état de votre ligne ADSL.

3.1 Compatibilités de l'application BridgeMon

L'application de diagnostics BridgeMon est compatible avec les Systèmes d'exploitation suivants :

- Microsoft™ Windows® 98
- Microsoft™ Windows® Millenium
- Microsoft™ Windows® 2000
- Microsoft™ Windows® XP
- MacOS® X
- Linux

3.2 Installation sous Windows XP



La procédure d'**installation** décrite dans le paragraphe suivant a été effectuée sous **Windows® XP**. L'installation sous d'autres systèmes d'exploitation de Windows® (98, ME et 2000) peut présenter de légères différences.

- 1 Insérez le CD-ROM dans le lecteur approprié de votre ordinateur ; l'écran ci-contre apparaît.

Sélectionnez dans la liste proposée la langue de votre choix puis cliquez sur **OK**.

Remarque : Si cet écran n'apparaît pas : Sélectionnez dans le menu Démarrer la commande Exécuter puis saisir :



"<lettre du lecteur de CD-ROM> :\autorun.exe" (par exemple e:\autorun.exe) puis cliquez sur **OK**.

- 2 Veuillez ensuite vous conformer aux indications du logiciel d'installation présentées dans les écrans successifs.
- 3 En fin d'installation, l'écran ci-contre apparaît ; l'installation est terminée. Cliquez sur **Terminé**.



Lorsque l'application "BridgeMon" est lancée, l'icône "BridgeMon" ci-après apparaît en bas et à droite dans la barre des tâches de votre bureau (icône encadrée) à chaque démarrage de Windows.



3.3 Installation sous MacOS X



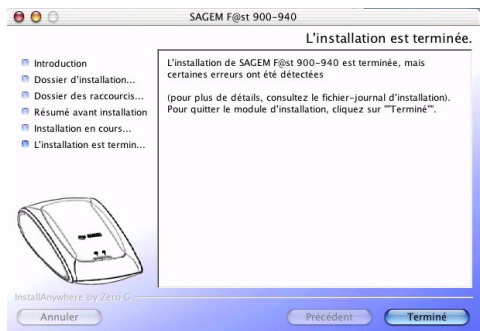
La procédure d'**installation** décrite ci-après a été effectuée sous **MacOS X.2**. L'installation sous **MacOS X.1** peut présenter de légères différences.

Il est impératif d'avoir les droits **Administrateur** pour installer l'application BridgeMon.

- 1 Insérez le CD-ROM dans le lecteur approprié de votre ordinateur ; une icône apparaît dans le bureau.
- 2 Double-cliquez sur cette icône pour faire apparaître la composition du CD-ROM.
- 3 Double-cliquez dans le répertoire **MacOSX** puis double-cliquez sur le fichier **SAGEM F@st 900 / 940** pour lancer le programme d'installation de l'application BridgeMon.
- 4 L'écran ci-contre apparaît. Sélectionnez dans la liste proposée la langue de votre choix puis cliquez sur **OK**.



- 5 Veuillez ensuite vous conformer aux indications du logiciel d'installation présentées dans les écrans successifs.
- 6 L'écran ci-contre apparaît ; l'installation est terminée. Cliquez sur **Terminé**.





A la fin du processus d'installation, les icônes de l'application de diagnostics **BridgeMon**, de désinstallation **Uninstall** ainsi que l'icône **Manual** du fichier .pdf du Guide Utilisateur sont créées dans le bureau.



3.4 Lancement de l'application BridgeMon



Le lancement de l'application peut s'effectuer sur différents ordinateurs (PC ou Mac) et sous les différents systèmes d'exploitation (OS) associés tels que Microsoft™ Windows® 98, ME, 2000, XP, MacOS® X et Linux.

3.4.1 Sous Windows XP



Lorsque l'application "BridgeMon" a déjà été installée, l'icône "BridgeMon" apparaît en bas et à droite dans la barre des tâches de votre bureau (icône encadrée) à chaque démarrage de Windows.

Double-cliquez sur cette icône ou cliquez sur cette icône à l'aide du bouton droit de la souris puis sélectionnez **BridgeMon**.



3.4.2 Sous MacOS X



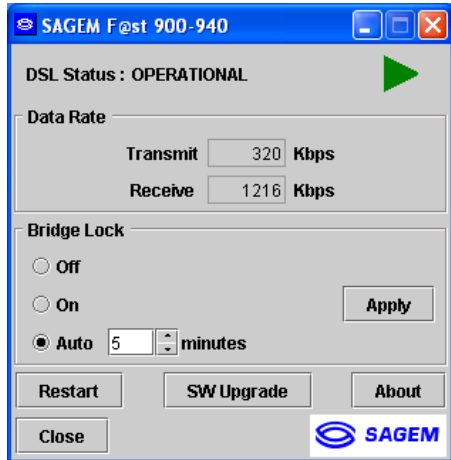
Lorsque l'application "BridgeMon" a déjà été installée, l'icône **BridgeMon** apparaît sur le bureau à chaque démarrage du système d'exploitation



3.5 Fonctions de l'application BridgeMon











Une fois lancée, l'application de diagnostics BridgeMon présente l'écran ci-contre.

Le tableau ci-après présente les différents champs et leur signification.



3.5.1 Statut de la transmission ADSL

Le tableau ci-après donne la signification des différents champs et la signification des boutons

Paramètres	Valeur	Fanion	Commentaire
DSL Status	Modem not responding	 Rouge	Le modem ne répond pas aux requêtes de l'application BridgeMon (voir remarque).
	Searching for modem	 Rouge	L'application BridgeMon recherche le modem..
	Training	 Jaune	La connexion ADSL est en cours.
	Initializing	 Vert	Le modem recherche les valeurs VPI / VCI / Encaps actives, le client PPPoE peut être lancé.
	Operational	 Vert	Le modem est opérationnel.
Data rate	Transmit	 Vert	Débit ADSL émission maximum en kbps
	Receive	 Vert	Débit ADSL réception maximum en kbps
Bridge lock Voir chapitre 3.5.4	Off	 Vert	La fonction "Bridge Lock" n'est pas active ; le trafic depuis Internet est autorisé
	On	 Verrou	La fonction "Bridge Lock" est active ; le trafic depuis Internet est bloqué
	Auto / Minutes	 Verrou	Le modem bascule en mode "Bridge Lock" automatiquement au bout de N minutes d'inactivité. Voir chapitre 3.5.4

Remarque : Si cette icône reste rouge en permanence, vérifiez si un "Pare-feu" (Firewall) est activé (fourni avec Windows® XP ou logiciel extérieur à votre ordinateur). Dans ce cas, il est impératif de le paramétrer pour rendre opérationnel votre modem. Pour autoriser le trafic, entrez les caractéristiques suivantes :

- Numéro du port externe : 3456,
- Numéro du port interne : 3456,
- Protocole de la couche transport : UDP.

Pour paramétrer le "Pare-feu" activé :

- 1) Fourni avec Windows® XP, référez-vous au paragraphe 6.6,
- 2) Logiciel extérieur à votre ordinateur, référez-vous à la documentation idoine.

3.5.2 Boutons actifs

Boutons	Signification
Apply	Prend en compte les modifications concernant le mode "Bridge Lock"
Restart	Redémarre le modem
SW Upgrade	Mise à jour du logiciel embarqué du modem depuis l'application BridgeMon (voir paragraphe ci-après)
About	Indique la version logicielle de l'application de diagnostics
Close	Ferme l'écran de diagnostics BridgeMon tout en conservant l'application BridgeMon toujours active

3.5.3 Mise à jour du logiciel du modem depuis l'application BridgeMon

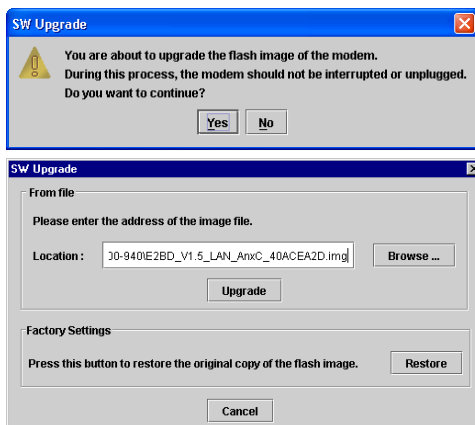
Le SAGEM F@st™ 900 / 940 contient une mémoire permanente qui lui permet de sauvegarder son logiciel embarqué. Ce logiciel peut être mis à jour depuis l'application **BridgeMon**.

Cliquez sur le bouton **SW Upgrade** de l'écran "BridgeMon" ; l'écran ci-contre apparaît.

Cliquez sur **Yes** pour continuer (**No** pour abandonner).

L'écran ci-contre apparaît.

Sélectionnez à l'aide du bouton **Browse** le fichier .img contenant le nouveau logiciel puis cliquez sur le bouton **Upgrade** pour effectuer la mise à jour du logiciel embarqué en mémoire permanente (sauvegarde du fichier .img dont le nom et la localisation par défaut sont affichés dans le champ **Location**):



Remarques : Cliquez sur **Cancel** afin de ne prendre en compte aucune modification et de revenir à l'écran BridgeMon.

Cliquez sur **Restore** pour rétablir le logiciel du modem tel qu'il était à sa sortie d'usine.

3.5.4 Fonction de verrouillage de trafic "Bridge Lock"

Cette fonction permet d'augmenter le niveau de sécurité sur le réseau local (LAN) en bloquant le trafic en provenance d'Internet dans certaines conditions. Elle s'active selon 2 modes, depuis l'application "BridgeMon" :

- Manuel
- Automatique

Commande	Description
Off	Fonctionnement normal (fonction "Bridge Lock" inhibée). Cette valeur est prise par défaut.
On	Le modem bloque toute communication depuis Internet et vers Internet. Pour débloquer le trafic, il faut sélectionner à nouveau Bridge Lock : Off
Automatique	En l'absence de trafic vers Internet pendant un certain laps de temps (durée configurable), tout trafic depuis Internet est bloqué. Dès qu'un trafic vers Internet est détecté, le trafic depuis Internet est à nouveau autorisé.

4 Connexion à Internet

Une fois le modem correctement branché et l'application BridgeMon installée, il vous reste à configurer votre connexion à Internet.

Le modem SAGEM F@st™ 900 / 940 est compatible avec les deux modes de connexion à Internet suivants :

- PPPoE
- DHCP



Vérifier auprès de votre Fournisseur d'Accès à Internet (FAI), le mode de connexion disponible sur votre ligne téléphonique compatible ADSL.

4.1 Mode de connexion PPPoE

Un logiciel client PPPoE vous permet de vous authentifier puis de vous connecter à votre Fournisseur d'Accès à Internet (FAI).

Il existe deux cas de figure distincts :



Le logiciel client PPPoE est intégré dans les systèmes d'exploitation suivants :

- Microsoft™ Windows® XP
- MacOS® X
- Linux



Le logiciel client PPPoE n'est pas intégré dans les systèmes d'exploitation suivants :

- Microsoft™ Windows® 98
- Microsoft™ Windows® Millenium
- Microsoft™ Windows® 2000
- MacOS® 8.6
- MacOS® 9

Pour ces systèmes d'exploitation, il est nécessaire d'installer un logiciel client PPPoE tiers. Voir chapitre 4.1.5.

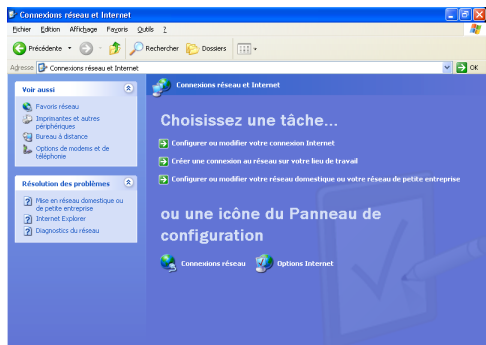
4.1.1 Configuration du client PPPoE sous Windows® XP



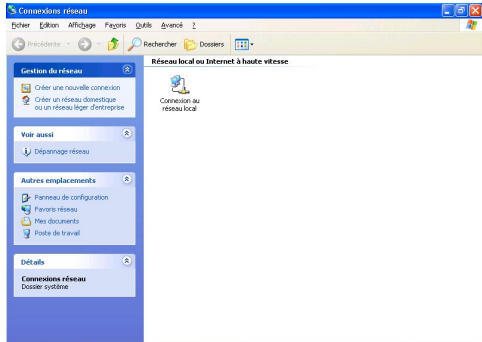
L'installation présentée ci-dessous ne s'applique pas aux systèmes d'exploitation de Microsoft™ autres que Windows® XP.

- 1 Sélectionnez dans le menu **Démarrer**, **Panneau de configuration**, **Connexions réseau et Internet** ; l'écran ci-contre apparaît.

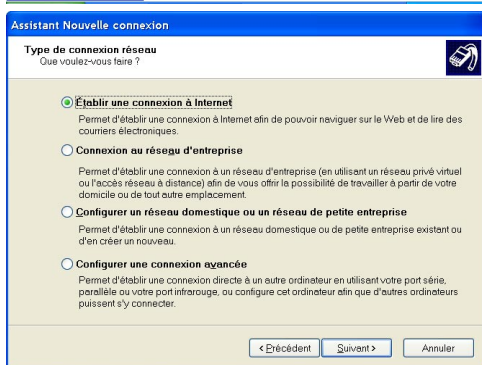
Cliquez sur **Connexions réseau**.



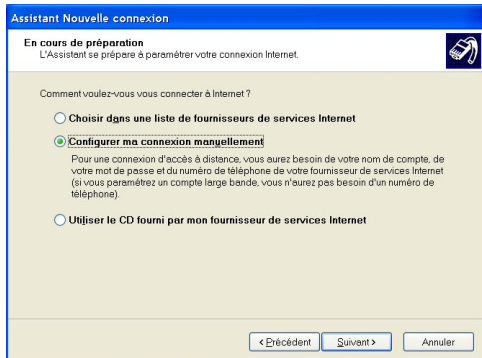
- 2 L'écran de connexion apparaît.
 Cliquez sur "**Créer une nouvelle connexion**" dans la zone "**Gestion du réseau**",
 ou Sélectionnez dans la barre des menus **Fichier / Nouvelle connexion**.



- 3 Quand l'écran suivant apparaît, sélectionnez "**Etablir une connexion à Internet**".
 Puis Cliquez sur **Suivant**.



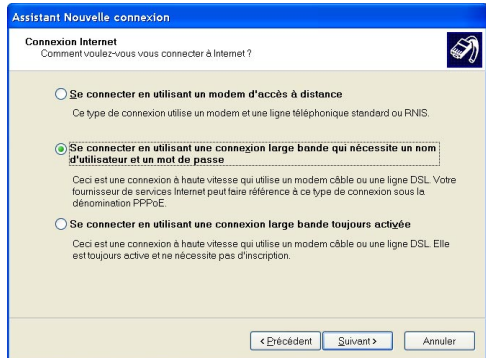
- 4 L'écran suivant apparaît.
 Sélectionnez "**Configurer ma connexion manuellement**".
 Puis Cliquez sur **Suivant**.



5 L'écran suivant apparaît.

Sélectionner "**Se connecter en utilisant une connexion large bande qui nécessite un nom d'utilisateur et un mot de passe**". Il y est fait mention du mode PPPoE. C'est le mode que vous souhaitez utiliser.

Puis Cliquez sur **Suivant**.



6 L'écran suivant vous permet de nommer votre connexion. Saisir un nom de connexion (Internet ADSL par exemple).

Puis Cliquez sur **Suivant**.

7 L'écran suivant vous permet d'enregistrer les informations sur votre compte Internet.

Saisissez votre "**Nom d'utilisateur**",
Saisissez votre "**Mot de passe**" et confirmez-le.

Remarque : Ces données vous sont délivrées par votre Fournisseur d'Accès à Internet (FAI).

Puis Cliquez sur **Suivant**.

8 L'écran final apparaît. Cochez la case si vous souhaitez créer un raccourci **Internet ADSL** sur votre bureau. Il est recommandé de créer un raccourci sur le bureau.

Cliquez enfin sur **Terminer**.



A ce stade, votre connexion à Internet est créée.
Vous pouvez maintenant vous connecter à Internet.

4.1.2 Connexion à Internet sous Windows XP

- 1 Si vous avez coché la case



appropriée, l'icône a été créée sur le bureau.

Double-cliquez sur cette icône ; l'écran suivant apparaît.



- 2 Puis Cliquez sur **Se connecter** .


- 3 Ouvrez votre navigateur. **Vous pouvez naviguer sur Internet.**

- 4 Dès que la connexion est établie, une icône triangulaire apparaît en bas et à droite dans la barre des tâches.



4.1.3 Configuration du client PPPoE sous MacOS® X

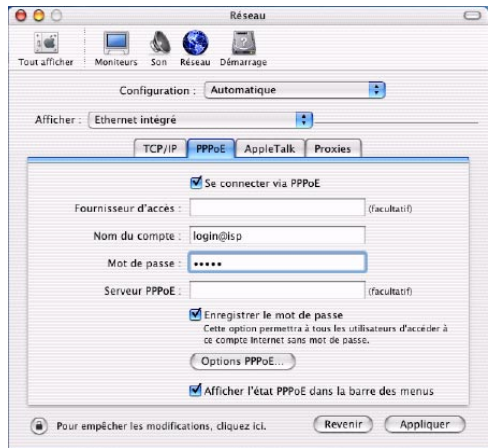
1

Cliquez sur le menu  (pomme) dans la barre des menus, sélectionnez **Préférences Système**, puis cliquez sur l'icône **Réseau**.

L'écran suivant apparaît.

Le champ **Configuration**: doit afficher **Automatique**.

Le champ **Afficher**: doit afficher **Ethernet intégré**.



- 2 Sélectionnez l'onglet **PPPoE** ; le panneau idoine apparaît.
- 3 Cochez la case **Se connecter via PPPoE** pour forcer la connexion en mode PPPoE et permettre la saisie des champs grisés.
- 4 Saisissez dans le champ **Nom de compte**, votre Nom d'utilisateur.
- 5 Saisissez dans le champ **Mot de passe**, votre mot de passe.
Remarque : Ces informations "Nom de compte" et "Mot de passe" vous sont délivrées par votre Fournisseur d'Accès à Internet (FAI).
- 6 Il est recommandé de cocher la case **Afficher l'état PPPoE dans la barre des menus**.
- 7 Cliquez sur **Appliquer** pour prendre en compte la saisie.

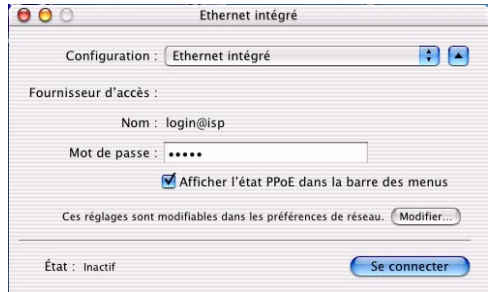
4.1.4 Connexion à Internet sous MacOS® X

- 1 Double-cliquez dans le bureau sur l'icône représentant votre disque dur Mac OS X. Ouvrez le dossier **Applications**, puis double-cliquez sur l'icône de connexion.



Connexion à Internet

L'écran ci-contre apparaît.



- 2 Vérifiez la justesse des informations contenues dans les champs **Configuration**, **Nom** et **Mot de Passe**. Cliquez sur **Se connecter** pour établir la connexion.
- 3 Ouvrez votre navigateur. **Vous pouvez naviguer sur Internet**.

4.1.5 Logiciel client PPPoE non fourni avec le système d'exploitation



Vous pouvez le trouver sur un CD-ROM d'installation indépendant. Vous pouvez également le trouver sur un CD-ROM d'installation du kit de votre FAI.

Ce logiciel client peut faire partie de la liste suivante :

- Friendly PPPoE®
- MacPoet®
- RasPPPoE
- Tango Access®
- WinPoet®

Contactez votre FAI pour plus d'informations. Certains logiciels sont disponibles en Freeware sur Internet.

4.2 Mode de connexion DHCP

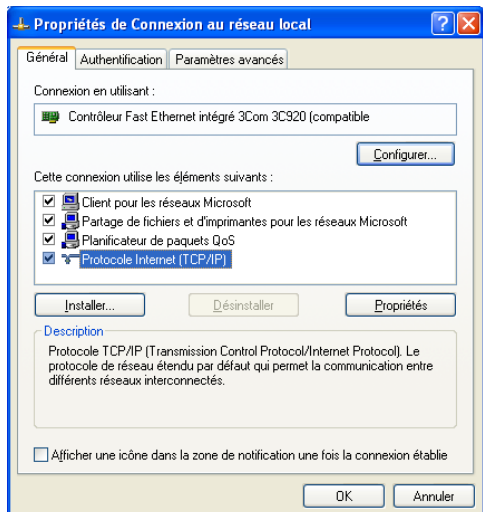
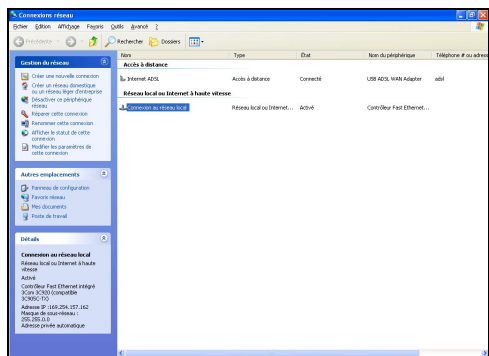
Pour effectuer la connexion de votre ordinateur (PC ou Mac) fonctionnant en client DHCP via son interface Ethernet au SAGEM F@st™ 900 / 940, il est nécessaire de configurer correctement l'ordinateur. Cette configuration peut s'effectuer quel que soit le système d'exploitation de l'ordinateur.

Cette configuration consiste à attribuer une adresse IP publique à votre ordinateur (PC ou Mac) par requête DHCP.

4.2.1 Connexion DHCP sur PC

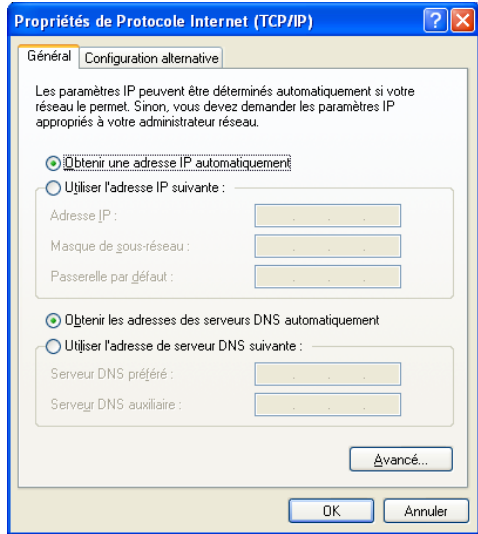
Sous **Windows® XP** par exemple, procédez comme suit :

- 1 • Sélectionnez **Démarrer / Connexions / Afficher toutes les connexions**, l'écran ci-contre apparaît.
 - Sélectionnez la connexion locale que vous voulez utiliser avec le SAGEM F@st™ 900 / 940 puis cliquez à l'aide du bouton droit de la souris et sélectionnez **Propriétés**.
- 2 L'écran ci-contre apparaît.
 - Sélectionnez l'onglet **Général** puis le protocole TCP/IP et cliquez sur le bouton **Propriétés**.



3 L'écran ci-contre apparaît.


- Sélectionnez l'onglet **Général** puis la commande **Obtenir une adresse IP automatiquement** et la commande **Obtenir les adresses des serveurs DNS automatiquement**
- Cliquez sur le bouton **OK** pour valider votre choix.



4.2.2 Connexion DHCP sur Mac

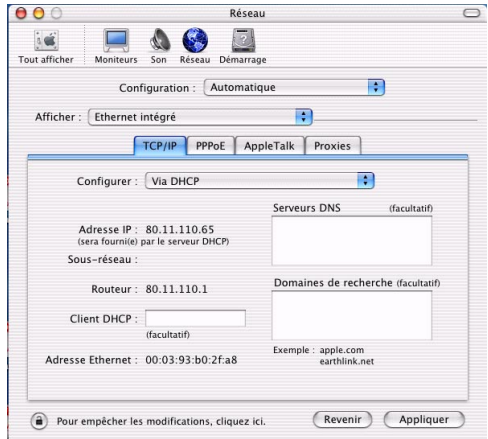
Sous **MacOS X** par exemple, procédez comme suit :

1

Cliquez sur le menu  (pomme) dans la barre des menus, sélectionnez "**Préférences Système**", puis cliquez sur l'icône "**Réseau**". L'écran suivant apparaît.

Le champ **Configuration:** doit afficher **Automatique**

Le champ **Afficher:** doit afficher **Ethernet intégré**



2 Sélectionnez l'onglet **TCP/IP** ; le panneau idoine apparaît.

3 Le champ **Configurer:** doit afficher **Via DHCP** par défaut. Dans le cas contraire, sélectionnez cette valeur à l'aide de la liste déroulante.

Remarque : Si la valeur **Via PPP** s'affiche, sélectionnez l'onglet **PPPoE** puis décochez la case **Se connecter via PPPoE**.

4 Cliquez sur **Appliquer** pour valider la connexion en mode DHCP.

Remarque : Les champs **Client DHCP**, **Serveurs DNS** et **Domaines de recherche** sont optionnels.

5 Désinstallation de l'application BridgeMon

Une désinstallation sur PC sous Windows XP ainsi qu'une désinstallation sur MacOS X vous seront présentées ci-après.

5.1 Désinstallation sous Windows XP



La procédure de **Désinstallation** décrite ci-après a été effectuée sous **Windows® XP**. La désinstallation sous d'autres systèmes d'exploitation de Windows® (98FE, 98SE, ME, 2000) peut présenter de légères différences.



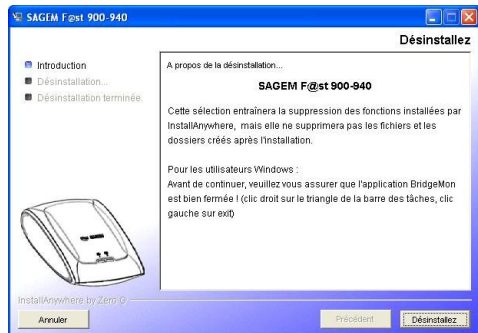
Pour effectuer la procédure de **désinstallation**, il est **impératif de quitter l'application** et ainsi supprimer l'icône "BridgeMon" dans la barre des tâches. Pour ce faire, cliquez sur cette icône à l'aide du bouton droit de la souris puis sélectionnez **Exit**.



- 1 Sélectionnez **Démarrer / Tous les programmes / SAGEM F@st 900 / 940** puis **Uninstall**.

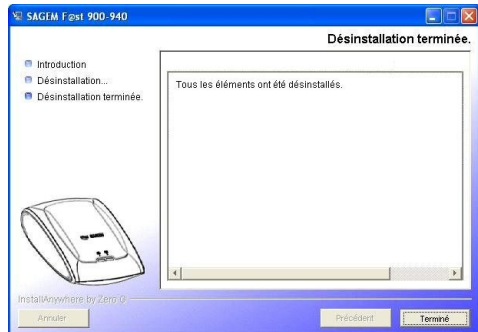
L'écran ci-contre apparaît.

Cliquez sur le bouton **Désinstallez** pour poursuivre la désinstallation.



- 2 L'écran ci-contre apparaît. Cliquez sur **terminé**.

La désinstallation est terminée.



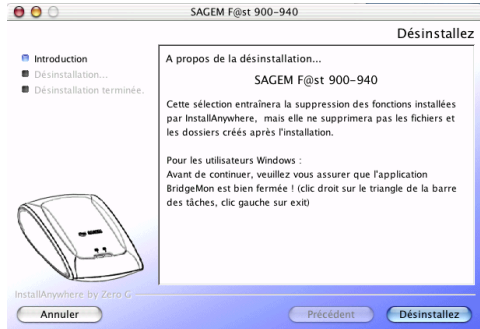
5.2 Désinstallation sous MacOS X

- 1 Double-cliquez sur l'icône



pour lancer le programme de désinstallation. L'écran ci-contre apparaît.

Cliquez sur le bouton **Désinstallez** pour poursuivre la désinstallation.



6 Résolution de problèmes

6.1 Interprétation des voyants


6.1.1 Voyants visibles sur le capot du modem

Marquage	ADSL	PWR
Affectation	Liaison ADSL	Alimentation
Allumé fixe	ADSL synchronisé	Modem sous tension
Eteint	Pas de synchronisation ADSL	Modem non alimenté
Clignotant	Tentative d'établissement de la synchronisation ADSL	Non applicable

6.1.2 Voyants du connecteur "ETH" en face arrière du modem


Voyant	Etat	Signification
Gauche	Allumé	Atteste que la connexion est correcte et que la liaison est établie entre l'ordinateur et le modem SAGEM F@st™ 900 / 940
	Eteint	Connexion non correcte
Droite	Clignotant	Trafic en cours (Emission ou réception)

6.2 Non-alimentation du modem

Voyants	Fanion	Etat	Actions correctives
ADSL éteint PWR éteint	 Rouge	Modem non alimenté	Vérifiez que le modem est bien alimenté en courant électrique. Seul le bloc d'alimentation fourni avec le modem peut être utilisé. Vérifiez que les caractéristiques électriques de votre bloc correspondent à votre réseau électrique. Enfin, effectuez une désinstallation puis une réinstallation de l'application BridgeMon.


6.3 Non-détection du modem

Vérifiez tout d'abord que les conditions du paragraphe précédent sont réunies.

Voyants	Fanion	Etat	Actions correctives
ADSL éteint PWR allumé	 Rouge	Modem alimenté. Modem non détecté par votre ordinateur.	Vérifiez que le câble Ethernet livré dans votre pack est bien connecté à votre modem ainsi qu'à un port Ethernet actif de votre ordinateur. Des deux côtés vous disposez de voyants de détection Ethernet. Le câble Ethernet à utiliser est de type RJ45 UTP croisé.



6.4 Absence de synchronisation ADSL

Vérifiez tout d'abord que les conditions du paragraphe précédent sont réunies.

Voyants	Fanion	Etat	Actions correctives
ADSL éteint PWR allumé	 Jaune	Modem détecté par votre ordinateur. ADSL non synchronisé	Vérifiez le branchement de vos filtres ADSL. Chaque prise téléphonique de votre installation doit être équipée d'un filtre ADSL. Vérifiez que le cordon ligne de type RJ11 livré avec votre modem est connecté à l'une de vos prises. Il est recommandé de ne pas utiliser de rallonge téléphonique. Veuillez enfin vérifier auprès de votre FAI la disponibilité du service ADSL sur votre ligne téléphonique.

6.5 Connexion à Internet impossible

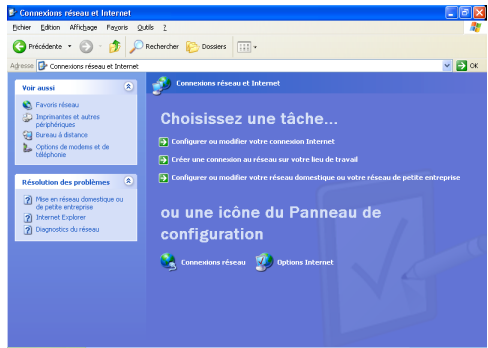
Vérifiez tout d'abord que les conditions du paragraphe précédent sont réunies.

Voyants	Fanion	Etat	Actions correctives
ADSL allumé PWR allumé	 Vert	ADSL établi. Modem initialisé Connexion impossible	<p>En mode PPPoE : Vérifiez que votre logiciel client PPPoE est correctement installé sur votre ordinateur: Sous Windows XP, MacOS X, vous pouvez vous référer respectivement aux paragraphes 4.1.2 et 4.1.4 de ce guide. Sous tout autre OS, consultez la documentation du logiciel client PPPoE que vous utilisez. Si vous disposez de plusieurs cartes Ethernet sur votre ordinateur, vérifiez que votre client PPPoE est bien lié à la carte Ethernet sur laquelle votre modem est branché.</p>
			<p>En mode DHCP : Vérifier que votre ordinateur reçoit bien une adresse IP du réseau. Pour cela, sous Windows, vous pouvez lancer une fenêtre DOS et taper la commande « ipconfig ». Enfin, dans les propriétés de votre navigateur Web, vérifiez qu'aucune connexion réseau distant n'est choisie par défaut. Pour Microsoft™ Explorer® : Menu : Outils / Options Internet / Sélectionnez : "Ne jamais établir de connexion"</p>
ADSL allumé PWR allumé	 Verrou	ADSL établi Verrouillage du modem.	Vous ne pouvez accéder à Internet car le modem est en mode verrouillé. Veuillez vous référer au paragraphe 3.5.4 pour déverrouiller votre modem.

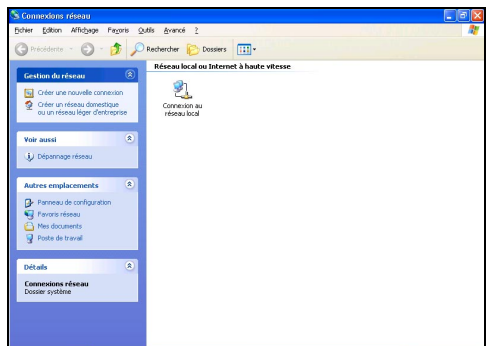
6.6 Paramétrage du Pare-feu (Firewall) fourni avec Windows® XP

- 1 Sélectionnez dans le menu **Démarrer**, **Panneau de configuration**, **Connexions réseau et Internet** ; l'écran ci-contre apparaît.

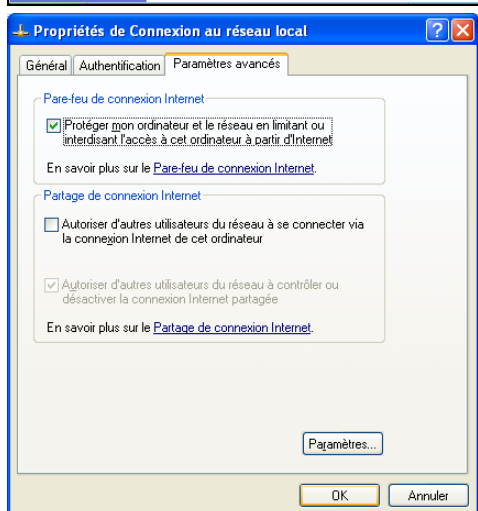
Cliquez sur **Connexions réseau**.



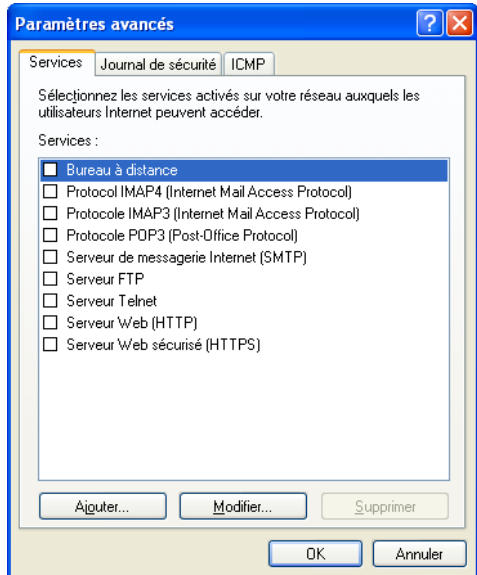
- 2 L'écran de connexion apparaît.
Cliquez à l'aide du bouton droit de la souris sur la carte réseau utilisée puis sélectionnez **Propriétés**.



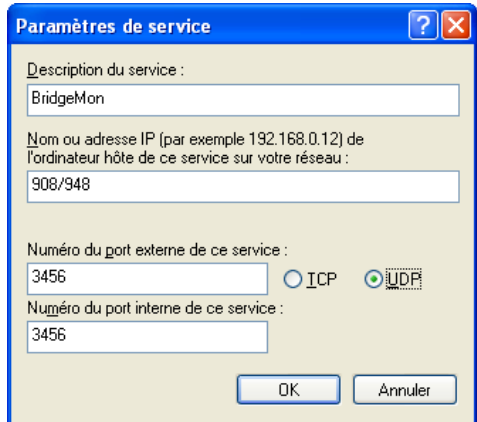
- 3 L'écran ci-contre apparaît.
Sélectionnez l'onglet **Paramètres avancés**.
Remarque : Lorsque le pare-feu est activé, la case du champ pare-feu de connexion Internet est cochée et le bouton **Paramètres** est actif.
Cliquez sur le bouton **Paramètres**.



- 4 L'écran ci-contre apparaît.
Sélectionnez l'onglet **Services**.
Cliquez sur le bouton **Ajouter**.



- 5 L'écran ci-contre apparaît.
Saisissez **3456** dans les champs du Numéro du port externe et Numéro du port interne alloués à l'application BridgeMon et sélectionnez **UDP** pour le protocole de la couche transport.
Remarque : Les autres champs doivent être obligatoirement renseignés mais leur contenu reste à l'appréciation de l'utilisateur.



Annexe A - Consignes de sécurité

Consignes de sécurité



LIRE ATTENTIVEMENT LES INSTRUCTIONS CI-APRES

Environnement

- Le SAGEM F@st™ 900 / 940 doit être installé et utilisé à l'intérieur d'un bâtiment (utilisation sur table).
- La température ambiante ne doit pas dépasser 45°C.
- Le SAGEM F@st™ 900 / 940 ne doit pas être exposé à un fort ensoleillement ni à une importante source de chaleur.
- Le SAGEM F@st™ 900 / 940 ne doit pas être placé dans un environnement sujet à une condensation de vapeur importante.
- Le SAGEM F@st™ 900 / 940 ne doit pas être exposé à des projections d'eau.
- Le boîtier du SAGEM F@st™ 900 / 940 ne doit pas être couvert.
- Le bloc adaptateur secteur du SAGEM F@st™ 900 / 940 ne doit pas être couvert.

Entretien

- L'ouverture du coffret est interdite. Elle est réservée exclusivement à un personnel qualifié et agréé par votre opérateur.
- Nettoyage : N'utilisez pas d'agents nettoyants liquides ou en aérosol.

Source d'alimentation

- Le modem SAGEM F@st™ 900 / 940 est livré avec son propre adaptateur d'alimentation. Il ne doit pas être utilisé avec un autre adaptateur.
- Cet adaptateur de Classe II ne nécessite pas de prise de terre. Le raccordement au réseau électrique doit être conforme aux indications portées sur son étiquette.

- Utiliser une prise réseau facile d'accès, à proximité du modem. Le cordon d'alimentation a une longueur de 2 m.
- Disposer le cordon d'alimentation de façon à éviter toute coupure d'alimentation accidentelle du modem.

Niveaux de sécurité

Accès alimentation primaire Prise AC secteur bipolaire	TPD ¹
Accès alimentation continue Embase miniature (PWR)	TBTS ²
Accès Ethernet RJ45 (ETH)	TBTS
Accès ligne RJ11 (LINE)	TRT3 ³



Les produits portant ce symbole sont conformes à la réglementation EMC et à la directive sur les basses tensions (Low Voltage Directive) publiée par la Commission de la Communauté Européenne (CCE)

Déclaration CE

Déclaration CE de conformité de **SAGEM SA** déclare que le produit **SAGEM F@st™ 900 / 940** est conforme aux exigences des directives européennes 1995/5/CE ainsi qu'aux exigences essentielles des directives 89/336/CEE du 03/05/1989 et 73/23/CEE du 19/02/1973.

La déclaration CE de conformité du **SAGEM F@st™ 900 / 940** est réalisée dans le cadre de la directive R&TTE.

¹ Circuit à Tension Primaire Dangereuse

² Circuit à Très Basse Tension de Sécurité

³ Circuit à Tension de Réseau de Télécommunications de niveau 3

Annexe B - Caractéristiques Techniques

Caractéristiques matérielles

Mécanique		
Dimensions	Largeur	: 85 mm
	Profondeur	: 105 mm
	Epaisseur	: 32 mm
Poids	120 g	
Montage	Sur table	

Alimentation	
Secteur	
Type	: Bloc adaptateur mural
Classe	: II
Tension secteur	: 198 V - 264 V
	: 50 Hz / 60 Hz
Tension de sortie	: 12 VDC
Puissance absorbée	: < 6 W
Entrée alimentation continue	
Tension	5 V - 20 V
Puissance absorbée	# 2,5 W

Interface ETH	
Spécification	IEEE 802.3
Configuration	Auto-négociation 10/100BASE-T
	Half/Full Duplex
Débit	10/100 Mbps autosensing
	Portée : 100m
Connectique	RJ45 - 8 pts
	Port : Type MDI

Interface ADSL	
Code de transmission	DMT
Normes supportées	ANSI T1.413 Issue 2
	G.992.1 (G.DMT) - annexe A pour SAGEM F@st™ 900 et annexe B pour SAGEM F@st™ 940
	G.992.2 (G.Lite)
	G.Handshake (Multimode)
Débit montant maximum	896 kbit/s
Débit descendant maximum	8160 kbit/s
Latence	Simple (Rapide ou Entrelacée)

Environnement climatique

Entreposage

Norme	ETS300 019-1-1, classe T1.2
Température	-25° C à +55° C
Humidité relative	10 à 100 %

Transport

Norme	ETS300 019-1-2, classe T2.3
Température	-40° C à +70° C
Humidité relative	10 à 100 %

Exploitation

Norme	ETS300 019-1-3, classe T3.2
Température	-5° C à +45° C
Humidité relative	5 à 85 %
Pression	84 hPa à 106 hPa (880 à 1060 mbar)
Rayonnement solaire	700 W/m ²

Environnement mécanique

Norme	ETS300 019-1
Entreposage	Classe T1.2
Transport	Classe T2.3
Exploitation	Classe T3.2

Environnement Physico-chimique

Norme	ETS300 019-1
Entreposage	Classe T1.2
Transport	Classe T2.3
Exploitation	Classe T3.2

Caractéristiques logicielles

ATM

Signalisation	PVC
Couche Adaptation	AAL5
Nombre de VC	1
Gestion OAM	OAM F4 et F5
Qualité de service	UBR

Protocoles d'encapsulation

RFC 1483 / 2684 Bridge	VCMUX ou LLC
RFC 2516 (PPPoE)	VCMUX ou LLC

Compatibilité PC, Mac et Linux

PC

Windows® 98 FE

Windows® 98 SE

Windows® 2000

Windows® Millénium

Windows® XP

Windows® NT

Mac

OS 8.6

OS 9.04, OS 9.1, OS 9.2

OS X (10.1 & 10.2)

Linux

Mandrake 8.2 à 9.0

RedHat 7.2 à 8.0

Configuration par défaut

Application BridgeMon

Fonction Bridge Lock Off

Caractéristiques WAN

Configuration automatique

Nom utilisateur et Mot de passe

Aucune configuration par défaut. Ils sont délivrés par votre Fournisseur d'Accès à Internet (FAI).

Annexe C - Glossaire

AAL5	ATM Adaptation Layer type 5
ADSL	Asymmetric Digital Subscriber Line
ARP	Address Resolution Protocol
ATM	Asynchronous Transfer Mode
BAS	Broadband Access Server
CO	Central Office
DHCP	Dynamic Host Configuration Protocol
DSLAM	Digital Subscriber Line Access Multiplexer
IP	Internet Protocol
IAP	Internet Access Provider
ISDN	Integrated Service Digital Network
ISP	Internet Service Provider
FAI	Fournisseur d'Accès à Internet
LAN	Local Area Network
LLC	Logical Link Control (Encapsulation avec en-tête)
MAC	Medium Address Control
OAM	Operation, Administration and Maintenance
OUI	Organization Unique Identifier
PCR	Peak Cell Rate
PPP	Point to Point Protocol
POTS	Plain Old Telephone Service
PPPoA	PPP over ATM
PPPoE	PPP over Ethernet
PVC	Permanent Virtual Channel
QoS	Quality of Service
RARP	Reverse Address Resolution Protocol
RFC	Request For Comments
RJ11	Prise miniature standard à 6 contacts
RJ45	Prise miniature standard à 8 contacts
RNIS	Réseau Numérique à Intégration de service
SNAP	SubNetwork Attachment Point
TCP	Transmission Control Protocol
UBR	Unspecified Bit Rate
UDP	User Datagram Protocol

VC	Virtual Channel
VCI	Virtual Channel Identifier
VCMUX	Encapsulation (sans en-tête)
VP	Virtual Path
VPI	Virtual Path Identifier
WAN	Wide Area Network

SAGEM SA Division Réseaux

Le Ponant de Paris - 27, rue Leblanc - 75512 PARIS CEDEX 15 - FRANCE

Tél. : +33 1 40 70 63 63 - Fax : +33 1 40 70 66 40

<http://www.sagem.com>



SAGEM SA - Société anonyme à directoire et conseil de surveillance au capital de 33.300.000 €