

Diva ADSL USB

Snelstartgids

NEDERLANDS

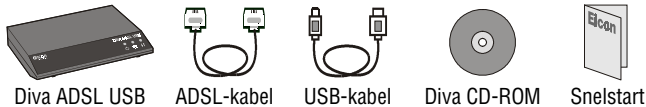


Inleiding

We stellen het zeer op prijs dat u hebt gekozen voor de Eicon Networks Diva ADSL USB. De Diva ADSL USB is plug-and-play, wat betekent dat de installatie erg eenvoudig is. Het is echter toch raadzaam deze korte handleiding zorgvuldig door te lezen, zodat u de installatie snel en goed kunt uitvoeren.

Inhoud

De verpakking moet de volgende artikelen bevatten:



Diva ADSL USB ADSL-kabel USB-kabel Diva CD-ROM Snelstart

Opmerkingen:

- De Diva ADSL USB is compatibel met computers met een USB-aansluiting waarop Windows 98, Windows Millennium Edition, Windows 2000 of Windows XP is geïnstalleerd. U kunt de modem niet gebruiken met 95, Windows NT of MacOS.
- De stroomvoorziening van de Diva ADSL USB loopt via de USB-kabel en er is dus geen aparte voeding benodigd.
- U hebt een speciale ADSL filter nodig (niet bijgeleverd) om de ADSL-kabel op de telefoonplug aan te sluiten. Verder moet u een ADSL filter aansluiten op elk telefoonapparaat (telefoon, faxapparaat) dat dezelfde bekabeling als de ADSL-verbinding gebruikt.

Externe Toegang vereist

Opmerking: Dit gedeelte heeft alleen betrekking op Windows 98/Me.

Aangezien de Diva ADSL USB Externe Toegang gebruikt om verbinding te maken met het Internet, moet de software voor Microsoft Externe Toegang al aanwezig zijn om de installatie met succes te kunnen uitvoeren.

Controleer als volgt of Externe Toegang is geïnstalleerd:

- Windows 98: Dubbelklik op het bureaublad op 'Deze computer'. U ziet nu een map 'Externe Toegang'.
- Windows Me: Klik op 'Start' en wijs 'Instellingen' aan. U ziet nu een menuoptie met de naam 'Externe Toegang'.

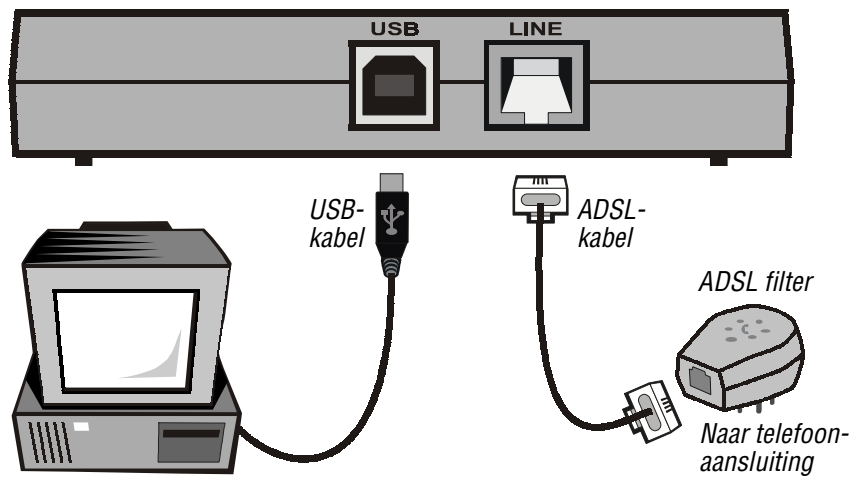
Als Externe Toegang niet is geïnstalleerd, volgt u de onderstaande instructies om de software alsnog te installeren of raadpleeg de on line Help van het besturingssysteem.

Opmerking: Mogelijk moet u tijdens deze procedure de CD-ROM van Windows plaatsen.

1. Klik op 'Start', wijs 'Instellingen' aan en klik op 'Configuratiescherm'.
2. Dubbelklik op 'Software'.
3. Klik op het tabblad 'Windows Setup'.
4. Selecteer 'Communicatie' in de lijst en klik vervolgens op 'Details'.
5. Schakel het selectievakje 'Externe Toegang' in en klik vervolgens op 'OK'.
6. Klik nogmaals op 'OK' om het dialoogvenster 'Eigenschappen voor Software' te sluiten en volg de instructies op het scherm. Start de computer opnieuw als u daarom wordt gevraagd.

Stap 1: Kabels aansluiten

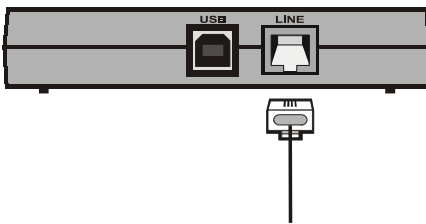
De installatie verloopt zonder problemen als u exact te werk gaat zoals hieronder beschreven.



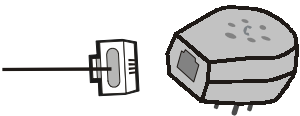
Opmerking: Het is mogelijk dat uw ADSL filter er anders uitziet (bijvoorbeeld indien uw telefoon-aansluiting een RJ11 aansluiting heeft).

BELANGRIJK: Laat de computer tijdens de installatie aanstaan. Als de computer uitstaat, zet u de computer aan en wacht u totdat Windows is gestart en het bureaublad zichtbaar is.

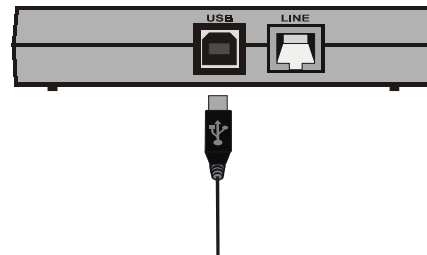
1. Controleer of Externe Toegang is geïnstalleerd (zie het vorige gedeelte).
2. Sluit de bijgeleverde ADSL-telefoonkabel aan op de poort 'LINE' op de achterkant van de Diva ADSL USB.



3. Sluit het andere uiteinde van de kabel aan op de poort 'ADSL' op de ADSL filter (niet bijgeleverd).



4. Steek de ADSL filter in een telefoonaansluiting.
5. Steek het **rechthoekige** uiteinde van de bijgeleverde USB-kabel in de poort 'USB' op de achterkant van de Diva ADSL USB.



6. Steek het andere uiteinde in een vrije USB-poort op uw computer.
7. Als de USB-kabel is aangesloten, wordt in Windows het venster van de wizard Nieuwe hardware weergegeven.
8. Ga verder met **Stap 2: Wizard Nieuwe hardware** op pagina 3.

Stap 2: Wizard Nieuwe hardware

De wizard Nieuwe hardware wordt automatisch gestart zodra de USB-kabel wordt aangesloten. De stappen voor de wizard zijn niet helemaal hetzelfde voor de verschillende Windows-versies. De installatieprocedure onder Windows wordt daarom per versie afzonderlijk besproken. Mogelijk moet u tijdens deze procedure de CD-ROM van Windows plaatsen.

Opmerking: Als de Diva ADSL USB niet automatisch wordt herkend door Windows, koppelt u de USB-kabel los en start u Windows opnieuw. Als de computer opnieuw is gestart en het bureaublad van Windows zichtbaar is, sluit u de USB-kabel opnieuw aan.

- **Windows 98: Wizard Nieuwe hardware** 3
- **Windows Me: Wizard Nieuwe hardware** 3
- **Windows 2000: Wizard Nieuwe hardware** 4
- **Windows XP: Wizard Nieuwe hardware** 6

Windows 98: Wizard Nieuwe hardware

1. Plaats de Diva CD-ROM in het CD-ROM-station.
2. Klik in het venster 'Wizard Nieuwe hardware' op 'Volgende'.



3. Selecteer de optie 'Zoek naar het beste stuurprogramma' en klik op 'Volgende'.



4. Als u wordt gevraagd om de locatie van de stuurprogrammabestanden, selecteert u 'Cd-rom-station', schakelt u alle overige opties uit en klikt u op 'Volgende'.



5. Klik als het stuurprogramma is gevonden op 'Volgende' om de installatie te starten.



Opmerking: Als het bericht verschijnt dat Windows meerdere stuurprogramma's heeft gevonden en u zelf een stuurprogramma kunt kiezen, selecteert u het bestand 'GROOTUSB.INF'.

6. Klik op 'Voltoeien' als de installatie klaar is.



7. Ga verder met **De software-installatie voltooien (Windows 98/Me/2000)** op pagina 5.

Windows Me: Wizard Nieuwe hardware

1. Plaats de Diva CD-ROM in het CD-ROM-station.
2. Selecteer de optie 'Automatisch zoeken naar een beter stuurprogramma' en klik op 'Volgende'.



3. Klik op 'Voltoeien' als de installatie klaar is.



Opmerking: Als het bericht verschijnt dat Windows meerdere stuurprogramma's heeft gevonden en u zelf een stuurprogramma kunt kiezen, selecteert u het bestand 'GROOTUSB.INF'.

4. Ga verder met **De software-installatie voltooien (Windows 98/Me/2000)** op pagina 5.

Stap 2: Wizard Nieuwe hardware (vervolg)

Windows 2000: Wizard Nieuwe hardware

1. Plaats de Diva CD-ROM in het CD-ROM-station.
2. Klik op 'Volgende'.



3. Selecteer de optie 'Zoeken naar een geschikt stuurprogramma voor dit apparaat' en klik op 'Volgende'.



4. Als u wordt gevraagd om de locatie van de stuurprogrammabestanden, selecteert u 'Cd-rom-stations', schakelt u alle overige opties uit en klikt u op 'Volgende'.



5. Klik als het stuurprogramma is gevonden op 'Volgende' om de installatie te starten.



Opmerking: Als het bericht verschijnt dat Windows meerdere stuurprogramma's heeft gevonden en u zelf een stuurprogramma kunt kiezen, selecteert u het bestand 'GROOTUSB.INF'.

6. Klik op 'Voltoeien' als de installatie klaar is.



7. Ga verder met **De software-installatie voltooien (Windows 98/Me/2000)** op pagina 5.

Stap 2: Wizard Nieuwe hardware (vervolg)

De software-installatie voltooien (Windows 98/Me/2000)

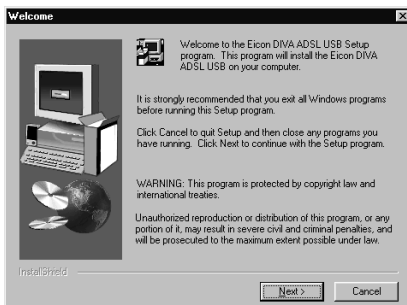
Als de eerste installatie van de stuurprogramma's is voltooid, moet het installatieprogramma voor de software automatisch worden gestart (zie het onderstaande scherm).



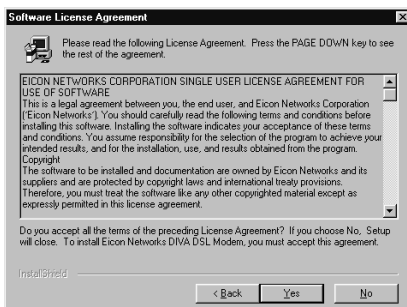
Opmerking: Als het welkomtscherm niet wordt weergegeven, klikt u eerst op 'Start' en dan op 'Uitvoeren' en typt u 'd:\setup.exe', waarbij 'd' de stationsaanduiding van het CD-ROM-station is.

Mogelijk moet u tijdens deze procedure de CD-ROM van Windows plaatsen.

1. Klik op de welkomstpagina op 'Volgende' ('Next') om de installatie te starten.



2. Klik op de pagina met de licentieovereenkomst op 'Ja' ('Yes') om door te gaan.



3. Als u Windows 2000 gebruikt, kan het venster 'Digital Signature Not Found' worden weergegeven. In dit venster wordt aangegeven dat de software geen digitale handtekening heeft. Klik in dit venster op 'Yes' om door te gaan met de installatie.

4. Klik op 'Voltooien' ('Finish') als de installatie klaar is.



5. Het installatieprogramma wordt afgesloten en Windows gaat opnieuw zoeken naar nieuwe hardware.



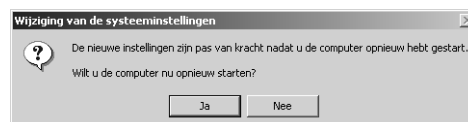
De nieuwe stuurprogrammabestanden worden automatisch geïnstalleerd. Het kan 5-10 seconden duren voordat de Diva ADSL USB is geconfigureerd door Windows.

Opmerkingen:

- Als u Windows 2000 gebruikt, kan het venster 'Digital Signature Not Found' worden weergegeven. In dit venster wordt aangegeven dat de software geen digitale handtekening heeft. Klik in dit venster op 'Yes' om door te gaan met de installatie.
 - Als het venster 'Version Conflict' verschijnt, klikt u op 'Yes' om het bestaande, nieuwere bestand te behouden.
6. Als u Windows 2000 gebruikt, verschijnt een bericht dat de installatie is voltooid. Klik op 'Voltooien'.



7. Bij alle besturingssystemen verschijnt na de installatie een bericht met het verzoek de computer opnieuw te starten. Klik op 'Ja' in dit venster.



8. Ga verder met Stap 3: Inbelverbinding starten op pagina 7.

Stap 2: Wizard Nieuwe hardware (vervolg)

Windows XP: Wizard Nieuwe hardware

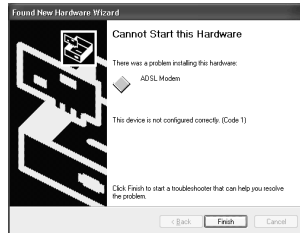
1. Plaats de Diva CD-ROM in het CD-ROM-station.

2. Selecteer de optie 'Install the software automatically' en klik op **Next** (Volgende).

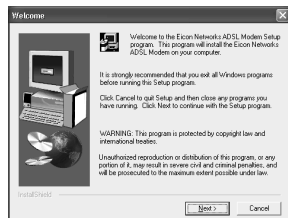
Opmerking: Als Bericht bij automatisch invoegen van de cd-rom is ingeschakeld, start Windows XP vanzelf wanneer de cd begint te draaien.



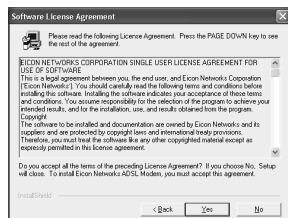
3. Na enkele momenten meldt Windows XP dat de hardware niet kan worden gestart ('Cannot Start this Hardware'). Dit is normaal. Klik op **Finish** (Voltoeien).



4. Het installatieprogramma van de modem start vervolgens automatisch. Klik in de welkomspagina op **Next** (Volgende).



5. Klik op de pagina met de licentieovereenkomst op **Yes** (Ja) om door te gaan.



6. Tijdens de installatie geeft Windows een bericht weer over controle van het Windows-logo. Klik op **Continue Anyway** (Toch doorgaan).



7. Klik in het venster 'Setup Complete' (Installatie voltooid) op **Finish** (Voltoeien).



8. De 'wizard Nieuwe hardware gevonden' wordt voor de tweede maal weergegeven.

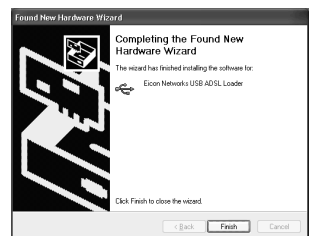
Selecteer de optie 'Install the software automatically' en klik op **Next** (Volgende).



9. Tijdens de installatie geeft Windows een bericht weer over controle van het Windows-logo. Klik op **Continue Anyway** (Toch doorgaan).



10. Wanneer de wizard gereed is met het kopiëren van bestanden, klikt u op **Finish** (Voltoeien).



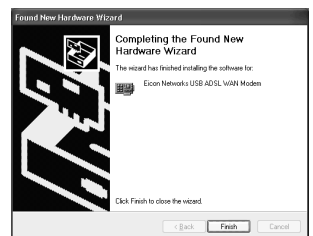
11. De 'wizard Nieuwe hardware gevonden' wordt voor de derde maal weergegeven.

Selecteer de optie 'Install the software automatically' en klik op **Next** (Volgende).



12. Tijdens de installatie geeft Windows een bericht weer over controle van het Windows-logo. Klik op **Continue Anyway** (Toch doorgaan).

13. Wanneer de wizard gereed is met het kopiëren van bestanden, klikt u op **Finish** (Voltoeien).



De installatie is voltooid.

Een bericht op de taakbalk geeft aan dat de Diva ADSL USB gereed is voor gebruik.



14. Ga verder met Stap 3: Inbelverbinding starten op pagina 7.

Stap 3: Inbelverbinding starten

Tijdens de installatie is automatisch een verbinding voor Externe Toegang gemaakt. Op het bureaublad is een snelkoppeling naar deze verbinding toegevoegd.



ADSL Connection

Als u toegang wilt tot het Internet, moet u eerst deze verbinding tot stand brengen. U wordt dan gevraagd uw gebruikersnaam en wachtwoord op te geven.

Inbelverbinding tot stand brengen

1. Dubbelklik op de snelkoppeling van Externe Toegang.
2. Het venster 'Verbinden met' verschijnt. Dit venster verschilt per besturingssysteem.

Windows 98

Gebruikersnaam

Wachtwoord

Wijzig deze waarde niet

Windows Me

Gebruikersnaam

Wachtwoord

Wijzig deze waarde niet

Windows 2000

Gebruikersnaam

Wachtwoord

Windows XP

Gebruikersnaam

Wachtwoord

3. Typ in het veld 'Gebruikersnaam' uw gebruikersnaam, met de notatie **gebruikersnaam@isp** (waarbij 'gebruikersnaam' de gebruikersnaam is die u hebt ontvangen van uw provider en 'isp' de naam van de provider is).

Typ in het veld 'Wachtwoord' het wachtwoord dat u hebt ontvangen van uw provider.

Opmerkingen:

- In wachtwoorden wordt onderscheid gemaakt tussen hoofdletters en kleine letters (wacht en WACHT zijn bijvoorbeeld niet hetzelfde).
- Als u niet steeds uw gebruikersnaam en wachtwoord wilt invullen wanneer u toegang wilt tot het Internet, schakelt u het selectievakje 'Wachtwoord opslaan' in.

4. De verbinding tot stand brengen:

- Windows 98/Me: Klik op 'Verbinden'.
- Windows 2000/XP: Klik op 'Kiezen'.

Als verbinding is gemaakt met het Internet, wordt het venster 'Verbinding met' geminimaliseerd weergegeven op de systeembalk. U kunt deze verbinding beëindigen door met de rechtermuisknop op dit pictogram te klikken en 'Verbinding verbreken' te kiezen.

Installatie voltooid!

Het is gelukt. U kunt nu razendsnel surfen op het Internet! Start uw webbrowser, klik op 'Bestand', 'Openen' en voer een webadres in (bijvoorbeeld www.eicon.com) om de verbinding te testen.

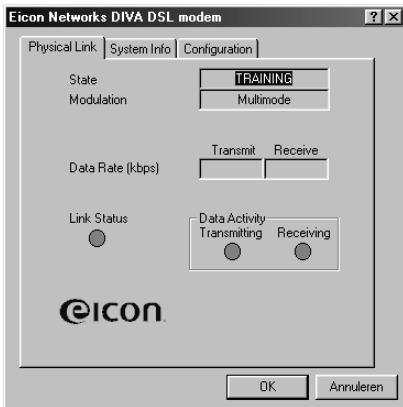
Locatie van inbelverbinding

Het oorspronkelijke verbindingsbestand kunt u als volgt uitvoeren:

- Windows 98: Dubbelklik op het pictogram 'Deze computer' op het bureaublad en dubbelklik vervolgens op 'Externe Toegang'.
- Windows Me: Klik op 'Start', wijs 'Instellingen' aan en klik op 'Externe Toegang'.
- Windows 2000: Klik op 'Start', wijs 'Instellingen' aan en klik op 'Netwerk- en inbelverbindingen'.
- Windows 2000: Klik op 'Start', wijs 'Connect to' aan en klik op 'Show all connections'.

Apparaatstatus controleren

Als u de status van de Diva ADSL USB wilt controleren, dubbelklikt u op het pictogram op de systeembalk (☛). Het volgende dialoogvenster wordt dan weergegeven.



Als u het pictogram van de systeembalk wilt verwijderen, klikt u met de rechtermuisknop op het pictogram en kiest u 'Exit'.

U kunt dit dialoogvenster ook openen via het Configuratiescherm (klik op 'Start', wijs 'Instellingen' aan en klik op 'Configuratiescherm'). Dubbelklik vervolgens op 'Eicon Networks Diva DSL-modem'.

Software verwijderen

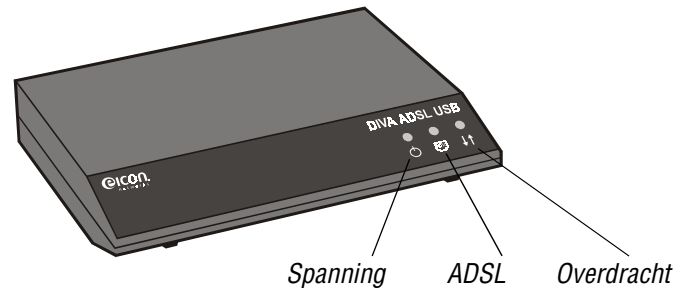
Als u de software wilt verwijderen, klikt u op 'Start', wijst u 'Programma's' aan, wijst u 'Eicon Networks Diva DSL-modem' aan, klikt u op 'Uninstall' en volgt u de instructies die op het scherm verschijnen.

Opmerking: Verwijder de USB-kabel pas als dit op het scherm wordt aangegeven.

Start de computer opnieuw wanneer u daarom wordt gevraagd.

Modemlampjes

De modemlampjes van de Diva ADSL USB zijn aangebracht aan de voorkant, zoals u in deze afbeelding kunt zien. Als de Diva ADSL USB niet wordt gebruikt, kunnen alle lampjes uit zijn.



- **Aan/uit:** De USB-kabel is goed aangesloten op de computer en de modem krijgt stroom.
- **ADSL:** Als het lampje continu brandt, kan de Diva ADSL USB communiceren met de apparatuur van uw ADSL-provider. Dit wil echter niet zeggen dat u toegang tot het Internet hebt. Hiervoor moet namelijk het juiste protocol zijn geselecteerd. Als het lampje knippert, kan de Diva ADSL USB geen contact maken met de apparatuur van de provider en is Internet-toegang niet mogelijk. Controleer of de ADSL-kabel goed is aangesloten.
- **Overdracht:** Als dit lampje knippert, worden gegevens verzonden of ontvangen via de ADSL-lijn.

Klantenservice

Ondersteuning via het World Wide Web

Als u technische ondersteuning nodig hebt, kunt u het Eicon Networks Helpweb bezoeken op het adres <http://www.eicon.com/support>.

Klantenservice

Voor klantenservice neemt u contact op met de leverancier van uw product van Eicon Networks.

Overige websites van Eicon Networks

Algemene informatie over producten en diensten van Eicon Networks kunt u vinden op de site <http://www.eicon.com>.

Overheidsvoorschriften

Informatie over de overheidsvoorschriften waaraan de Diva ADSL USB voldoet, staan in de map 'doc' op de Diva CD-ROM.